



MONDE ENTIER

254^{EME} VENTE

LUNDI 30 JUIN 2008 À 18 HEURES

Périodes semi-moderne et
contemporaine
Congo belge et indépendant
Guerres 1914-18 et 1940-45
Lots et Collections de Belgique
Monde entier
Lots et Collections
Thématiques & lots divers
Littérature

N° LOT NBRE DESCRIPTION ESTIM. € COTATION PHOTO

PÉRIODES SEMI-MODERNE ET MODERNE

2526	3	E	N° 748/50 (*) Festival du film et Exposition Antarctique non dentelés. T.B.	30	118	P
2527	12	E	N° 761/72 (*) s.c. Exportation non dentelée. T.B.	50	210	P
2528	8	E	N° 773/80 (*) s.c. Achel et Chèvremont non dentelées. T.B.	40	160	P
2529	8		N° 773/8** (8) Achel et Chèvremont en bloc de huit. T.B.	40	280	
2530	6	E	N° 781/4 (*) s.c. Anseele et N° 785/6 (*) Libération et Résistance tous non dentelés. T.B.	35	145	P
2531	8		N° 781/4** (50) s.c. E. Anseele et N° 803/6** (100) en panneau de 100, plusieurs variétés présentes. T.B.	180	1100	P
2532	14	E	N° 787/91 (*) et N° 814/22 (*) s.c. Sénat III et IV non dentelées. T.B.	65	255	P
2533	5	E	N° 807/10 (*) s.c. et N° 810A (*) Centenaire de l'Epaulette et Postillon (tous non dentelés). T.B.	45	175	P
2534	4		N° 807/10** (25) s.c. Centenaire des Epaulettes en feuillet de 25 exemplaires. T.B.	150	500	P
2535	1	E	LX 10 Les 4 valeurs type Epaulettes et le N° 810A sur feuillet. Le meilleur des feuillets de luxe d'après-guerre. T.B.	50	220	P
2536	7	E	N° 811/3 (*) G. David, UPU, G. Gezelle, N° 823/5 (*) Union Belgo-Britannique et N° 826 (*) Caisse d'Epargne. Tous en non dentelés. T.B.	40	170	P
2537	1		N° 812** (25) 4 francs U.P.U. en feuillet de 25 exemplaires. T.B.	45	150	P

Veiling van maandag 30 juni 2008

KAVELNR	AANTAL	BESCHRIJVING	SCHATTING €	COTATIE	FOTO
2538	1	E LX 8 Feuillet de luxe des séries Sénat. T.B.	40	130	P
2539	3	N° 823/5** (50) s.c. Union Belgo-Britannique en panneau de 50. T.B.	130	800	
2540	5	E N° 827/31 (*) s.c. Championnats d'Europe d'Athlétisme non dentelée. Recherché. T.B.	60	250	P
2541	5	☐ N° 827/31** (4) s.c. Athlétisme en bloc de quatre. T.B.	90	360	P
2542	7	E N° 834/40 (*) s.c. Sanatoria II non dentelée. T.B.	30	125	P
2543	6	E N° 842/4 (*) s.c. Unesco et N° 860/2 (*) s.c. Prisonniers politiques tous non dentelés. T.B.	40	155	P
2544	3	N° 842/4** (15) s.c. Unesco en bloc de 15. T.B.	50	375	P
2545	12	E N° 841 (*) et N° 849/59 (*) s.c. Lion Héraldique, séries non dentelées. T.B.	50	206	P
2546	3	☐ N° 860/2** (4) s.c. Breendonck en bloc de quatre. T.B.	48	270	P
2547	5	E N° 863/7 (*) s.c. Reine Elisabeth non dentelée. T.B.	35	135	P
2548	5	☐ N° 863/7** (4) s.c. Reine Elisaberth en blocs de quatre. T.B.	125	500	P
2549	11	E N° 868/75 (*) s.c. Châteaux II et N° 876/8 (*) s.c. Basilique tous non dentelés. T.B.	50	215	P
2550	2	☐ N° 879** (8) 50 francs lilas-brun Baudouin en 2 blocs de quatre, 2 types de papier blancs mais différents sous la lampe de Wood. T.B.	220	900	P
2551	12	E N° 880/92(*) s.c. U.P.U. non dentelée. Recherché. T.B.	120	450	P
2552	12	E N° 880/91 (*) s.c. U.P.U. non dentelée. Recherché. T.B.	120	450	P
2553	12	☐ N° 880/91** (4) s.c. U.P.U en blocs de quatre coin de feuille. Superbe	350	1280	P
2554	1	E LX 13 , la série U.P.U. avec le N° 879 sur feuillet cartonné en triptyque. Détail méconnu : les cadres gris entourant chaque timbre ont été tracés à la main au tire-lignes ! T.B.	80	345	P
2555	12	N° 880/92** (12) s.c. U.P.U. en paire, fraîcheur postale. T.B.	150	640	P
2556	8	E N° 892/7 (*) s.c. Littérateurs et N° 898/9 (*) Dyptiques tous non dentelés. T.B.	120	450	P
2557	8	☐ N° 892/9** (4) s.c. Littérateurs en blocs de quatre y compris les diptyques, petites taches sur le n° 899. R. A examiner	320	1748	P
2558	2	N° 898/9** (2) Diptyques littérateurs en paire coin de feuille. T.B.	140	640	P
2559	8	E N° 900/7 (*) s.c. Antituberculeux Cantons de l'Est non dentelée. T.B.	35	140	P
2560	8	☐ N° 900/7** (4) s.c. Antituberculeux Cantons de l'Est en blocs de quatre. T.B.	75	300	P
2561	8	☐ N° 900/7** (4) s.c. Antituberculeux en blocs de quatre. T.B.	65	300	P
2562	4	E N° 909/11 (*) et 879 (*) Roi Baudouin type De Bast non dentelés. Recherché. T.B.	50	190	P
2563	6	E N° 912/7 (*) s.c. Princesse Joséphine-Charlotte non dentelée. T.B.	30	120	P
2564	6	☐ N° 912/7** (4) s.c. Princesse Joséphine-Charlotte en blocs de quatre, le 4 francs avec variété 916-V2 "tache sur l'épaule". T.B.	75	276 ++	P
2565	42	N° 912/7** (7) s.c. Princesse Joséphine-Charlotte. T.B.	65	455	
2566	2	N° 914A/B** les 2 carnets Croix-Rouge Joséphine-Charlotte. T.B.	75	290	P
2567	1	Carnet Croix-Rouge, prédominance néerlandaise. T.B.	50	210	P
2568	6	E N° 918/23 (*) s.c. Culturelle Sites II non dentelée. T.B.	30	125	P
2569	6	☐ N° 918/23** (4) s.c. Culturelle Sites II en blocs de quatre. T.B.	90	360	P
2570	6	☐ N° 918/23** (4) s.c. Tourisme en bloc de quatre. T.B.	75	360	P
2571	3	E N° 924/6 (*) s.c. Baudouin type Marchand non dentelés. Recherché. T.B.	35	125	P
2572	1	✉ N° 924 et 859 sur carte postale illustrée double expédiée de Corbion le 18 juin 1956 vers Chaville en France taxée à l'arrivée 15 francs à l'aide du t-taxe 85 de France en bande de 3. T.B.	40	-	P
2573	1	v N° 925** (30) 2 francs rose carminé Baudouin type Marchand en bloc de 30 de la planche 3, suite à un défaut de la dernière rangée verticale, celle-ci a été remplacée par une bande verticale avec N° de planche 3 dans le bord supérieur. Grande rareté. T.B.	150	-	P

Vente publique du lundi 30 juin 2008

N° LOT	NBRE	DESCRIPTION	ESTIM. €	COTATION	PHOTO
2574	3	✉ N° 925 (4) sur 3 documents dont une lettre de La Gleize le 23 janvier 1956 avec papillon de la poste N° 147 invitant à compléter l'adresse du destinataire, en paire sur lettre de Avelghem vers Stockholm en 1951 et sur enveloppe à tête publicitaire pour un chocolatier de Bruxelles avec obl. "OOSTENDE-DOVER B" en 1950 vers Ciney. T.B.	40	-	P
2575	3	✉ N° 925 sur lettre d'Anvers vers Seraing avec papillon de la poste invitant à compléter l'adresse du destinataire - N° 859, 853 et 1067 sur lettre contre remboursement (griffe encadrée) vers Auvelais - N° 1067 et 1069 sur étiquette d'échantillon sans valeur expédiée de Roulers vers Arsimont. T.B.	50	-	P
2576	3	E N° 927/29 (*) s.c. Jeunesse Européenne non dentelée. T.B.	50	175	P
2577	3	⊞ N° 927/9** (4) Jeunesse Européenne en blocs de quatre. T.B.	65	268	P
2578	8	E N° 930/7 (*) s.c. Antituberculeux de 1953 non dentelée. T.B.	35	140	P
2579	8	⊞ N° 930/7** (4) s.c. Antituberculeux de 1953 en blocs de quatre. T.B.	75	296	P
2580	8	⊞ N° 934/7** (4) s.c. Antituberculeux en blocs de quatre. T.B.	60	296	
2581	6	E N° 938/40 (*) Monument Albert ler et N° 943/5 (*) Breendonk tous non dentelés. T.B.	40	165	P
2582	3	⊞ N° 938/40** (4) s.c. Monument Albert ler en blocs de quatre. T.B.	70	280	P
2583	3	⊞ N° 943/5** (4) s.c. Breendonck II en blocs de quatre. T.B.	75	300	P
2584	6	E N° 946/51 (*) s.c. Béguinage de Bruges non dentelée, le 9 francs avec N° de feuille. T.B.	50	200	P
2585	6	⊞ N° 946/51** (4) s.c. Béguinage de Bruges en blocs de quatre, un ex. du 9 francs plié et non compté. T.B.	150	632	P
2586	6	N° 946/51** s.c. Béguinage de Bruges. T.B.	45	175	P
2587	3	E N° 952/4 (*) s.c. Rotary NON DENTELE. Recherché. T.B.	75	345	P
2588	3	E N° 952/4 (*) s.c. Rotary NON DENTELE. Recherché et rare. T.B.	90	345	P
2589	1	E LX 18** Rotary en feuillet de luxe. T.B.	50	275	P
2590	1	E LX 18** Rotary en feuillet de luxe. T.B.	50	275	P
2591	6	E N° 955/60 (*) s.c. Antituberculeux de 1954 non dentelée. T.B.	25	105	P
2592	16	E FEUILLET S DE LUXE Entre LX 19 et LX 36, 16 feuillets en bel état de conservation. T.B.	150	1000	
2593	25	E ANNEE 1955 N° 961/85 (*) année complète, tous non dentelés. T.B.	110	450	P
2594	7	⊞ N° 979/85** (4) s.c. Joies du Printemps en bloc de quatre. T.B.	50	280	P
2595	19	E ANNEE 1956 N° 986/1004 (*) année complète tous non dentelés. T.B.	110	462	P
2596	3	N° 987/9** (30) s.c. Mozart en feuille de 30. T.B.	60	405	
2597	1	E SLX 1 Reine Elisabeth, feuillet grand format de luxe spécial avec texte I.N.R. Rare. T.B.	100	400	P
2598	3	N° 991/3** (30) s.c. Reine Elisabeth en feuille de 30. T.B.	50	300	
2599	Dne	N° 998/1004** (30) s.c. Infirmières en feuille de 30 pour les 3 dernières valeurs et en divers blocs pour les petites. T.B.	200	1020	P
2600	3	⊞ N° 1005/7** (4) Léopold III col ouvert dentelé 11½ en blocs de quatre. Très beaux centrages. Rare. T.B.	280	1060+	P
2601	3	⊞ N° 1005/7** (4) Léopold III col ouvert dentelé 11½ en blocs de quatre, les 2,50 francs et 5 francs de nuances foncées. Très beaux centrages. Rare. T.B.	300	1060+	P
2602	42	E ANNEE 1957 N° 1008/21 (*) et 1024/45 (*) soit 42 valeurs non dentelées. T.B.	230	935	P
2603	6	N° 1013/8** (30) s.c. Hommes célèbres en feuille de 30 exemplaires. T.B.	60	300	
2604	2	E N° 1022/3 (*) Scoutisme, les 2 valeurs non dentelées. Recherché. T.B.	75	250	P
2605	34	E ANNEE 1958 N° 1046/65 (*) et N° 1076/89 (*) tous non dentelés. T.B.	180	731	P
2606	13	E N° 1066/75 (*) s.c. Baudouin type Marchand y compris les N° 1075 (*) type De Bast et le N° 1068A (*) tous non dentelés. T.B.	160	645	P
2607	36	⊞ N° 1066/75** (4) s.c. Roi Baudouin type Marchand en bloc de quatre, dont plusieurs blocs des nuances. T.B.	420	1460++	P

Veiling van maandag 30 juni 2008

KAVELNR	AANTAL	BESCHRIJVING	SCHATTING €	COTATIE	FOTO
2608	1	☒ N° 1071 8 francs gris type Marchand et N° 1173 sur étiquette d'imprimé expédié en recommandé le 12 décembre 1962 vers Jemeppe-sur-Sambre. T.B.	30	-	P
2609	1	☒ N° 1072 et N° 859 sur lettre par avion de Marcinelle le 26 décembre 1959 vers Mamakara à Madagascar. T.B.	40	-	P
2610	6	N° 1076/81** (30) s.c. Culturelle en feuille de 30. T.B.	65	420	
2611	30	N° 1082/8** (30) s.c. Folklore II en feuille ou blocs de 30 exemplaires. T.B.	50	375	
2612	31	E ANNEE 1959 N° 1090/1120 (*) les 31 valeurs non dentelées. T.B.	160	650	P
2613	6	N° 1096/1101** (20) s.c. Croix-Rouge en bloc de 20. T.B.	100	550	
2614	7	☒ N° 1102/7** (30) s.c. Bibliothèque royale en feuille de 30 et de 25 pour le 5 francs. T.B.	70	450	
2615	1	N° 1118** 3 + 1 francs Ypres, N° de planche 4. Rare. T.B.	30	-	P
2616	48	E ANNEE 1960 N° 1121/1171 (*) toutes les valeurs de l'année non dentelées, le N° 1121 en bloc de quatre. T.B.	240	952	P
2617	12	N° 1133/8** (20) s.c. Parachutisme en blocs de 10. T.B.	80	480	P
2618	8	N° 1139/45** (8) s.c. Indépendance en feuille de 30. T.B.	90	480	
2619	Dnes	N° 1147/9** (20), 1153/8** (30), 1163/8** (30), 1176/81** (30) 1182/7** (30), 1216/21** (30) et 1298/9** (30) toutes s.c. la plupart en feuille de 30. T.B.	240	2245	P
2620	30	E ANNEE 1961 N° 1174/1203 (*) les 30 valeurs de l'année non dentelées, le N° 1175 en bloc de quatre. T.B.	140	592	P
2621	16	E FEU ILLET S DE LUXE Entre LX 37 et LX 52, bel ensemble de 16 feuillets tous différents. T.B.	160	1150	
2622	36	E ANNEE 1962 N° 1204/39 (*) toutes les valeurs de l'année non dentelées, le N° 1212 en bloc de quatre signé par le graveur De Bast sur le bord de feuille. T.B.	180	700	P
2623	37	E ANNEE 1963 N° 1240/77 (*) les 37 valeurs non dentelées y compris le BF Bourdon de la Paix. T.B.	200	836	P
2624	1	E N° 1267B (*) carnet Croix-Rouge prédominance néerlandaise non dentelé. R. T.B.	130	525	P
2625	31	E ANNEE 1964 N° 1278/1312 (*) tous non dentelés. T.B.	135	552	P
2626	43	E ANNEE 1965 N° 1313/59 (*) toutes les valeurs de l'année non dentelées dont les N° 1349/50 en blocs de quatre avec signature du graveur De Bast sur le bord de feuille. T.B.	220	850	P
2627	42	E ANNEE 1966 N° 1360/1403 (*) les 42 valeurs émises y compris les blocs-feuillets tous non dentelés. T.B.	200	875	P
2628	1	N° 1370PB** 60 cent. Lion Héraldique sur papier BLANC. T.B.	150	620	P
2629	1	☒ N° 1370PB** (4) 60 cent. Lion Héraldique sur papier BLANC en bloc de quatre. Superbe centrage et grande fraîcheur. R. Superbe	650	2480 +	P
2630	1	N° 1370 PB** 60 cent. Lion Héraldique lilas vif sur papier BLANC. T.B.	150	620	P
2631	37	E ANNEE 1967 N° 1404/42 (*) toutes les valeurs non dentelées y compris les blocs-feuillets 43/4 (*). T.B.	180	750	P
2632	2	☒ N° 1423/4** (4) Ypres et Spontin, papier phosphorescent en blocs de quatre. R. T.B.	180	680 +	P
2633	4	N° 1432** (4) 6 francs Princesse Margaret d'York, N° de planche 1 à 4. Cette dernière est rare. T.B.	25	-	P
2634	19	E FEU ILLET S DE LUXE Entre LX 54 et LX 73, 18 feuillets la plupart Europa tous différents. T.B.	220	1745	
2635	38	E ANNEE 1968 N° 1443/81 (*) toutes les valeurs non dentelées. T.B.	160	692	P
2636	41	E ANNEE 1969 N° 1482/3, 1486/90, 1492/1508 et N° 1510/22 tous non dentelés, la plupart en paires, les blocs-feuillets 45/6 sont présents. T.B.	250	1237	P
2637	40	E ANNEE 1970 N° 1523/66 (*) et BF 47/8 (*) sans les t. des carnets, tous non dentelés, la plupart en paires. T.B.	250	1183	P
2638	4	N° 1536** (4) 7 francs Alliance Coopérative, N° de planche 1 à 4. Le N° de planche 1 est toujours très faiblement imprimé et est rare. T.B.	30	-	P
2639	49	E ANNEE 1971 N° 1567/1615 (*) toutes les valeurs de l'année non dentelées. T.B.	220	864	P

Vente publique du lundi 30 juin 2008

N° LOT	NBRE	DESCRIPTION	ESTIM. €	COTATION	PHOTO
2640	1	✉ N° 1071 (3) 8 francs gris type Marchand en bande de 3 et N° 1569 sur étiquette de colis envoyé en recommandé de Liège X guichet spécial le 16 mars 1971 vers Jemeppe-sur-Sambre. T.B.	30	-	P
2641	45	E ANNEE 1972 N° 1616/1659 (*) tous non dentelés y compris les types Elström et Marchand et les carnets N° 8/9 (*). T.B.	250	1100	P
2642	41	E ANNEE 1973 N° 1660/1702 (*) tous non dentelés, 5 valeurs en blocs de quatre et les 2 carnets. T.B.	240	1050	P
2643	43	E ANNEE 1974 N° 1703/45 (*) tous non dentelés. T.B.	150	683	P
2644	51	E ANNEE 1975 N° 1746/94 (*) année complète non dentelée y compris les 2 carnets. T.B.	220	963	P
2645	40	E ANNEE 1976 N° 1795/1837 (*) non dentelés y compris les blocs. T.B.	150	722	P
2646	43	E ANNEE 1977 N° 1838/80 (*) et le BF 52 tous non dentelés. T.B.	130	647	P
2647	36	E ANNEE 1978 N° 1881/1920 (*) tous non dentelés y compris le bloc-feuillet des Jeux Olympiques. T.B.	120	752	P
2648	39	E ANNEE 1979 N° 1921/43 et 1945/60 et le bloc-feuillet du Millénaire de Bruxelles tous non dentelés. T.B.	120	590	P
2649	1	E N° 1944 (*) 8 francs Tintin non dentelé numéroté "7" au verso. Recherché. T.B.	100	350	P
2650	37	E ANNEE 1980 N° 1961/97 (*) tous non dentelés y compris les 2 blocs-feuillets. T.B.	150	710	P
2651	36	E ANNEE 1981 N° 1998/2033 (*) tous non dentelés avec le BF 57 (*). T.B.	140	600	P
2652	36	E ANNEE 1981 N° 1998 à 2033 (*) Année non dentelée pratiquement complète y compris le bloc 57 (*). T.B.	100	500	
2653	1	V N° 2009** 35 + 15 francs Decroly, fond très pâle, pièce de comparaison jointe. T.B.	40	-	P
2654	29	E ANNEE 1982 N° 2034 à 2066 y compris le BF 58 non dentelés sans les dernières valeurs de cette année. T.B.	80	500	
2655	40	E ANNEE 1982 N° 2034/76 (*) tous non dentelés et BF 58/9 (*), les Europa sont en blocs de quatre. T.B.	240	1000	P
2656	34	E ANNEE 1983 N° 2078/2111 (*) tous non dentelés, les Europa sont en blocs de quatre. T.B.	200	858	P
2657	43	E ANNEE 1984 N° 2112/55 (*) tous non dentelés dont le 9 francs Schtroumpf , le BF et les Europa en blocs de quatre. T.B.	240	1160	P
2658	25	E ANNEE 1984 N° 2128 à 2155 (*) tous non dentelés y compris le 9 francs Schtroumpf . T.B.	75	530	P
2659	10	E FEU ILLET S DE LUXE Entre LX 74 et LX 83, les 10 feuillets émis sur la période.	160	1365	T.B.
2660	41	E ANNEE 1985 N° 2156 à 2196 neufs (*) non dentelés y compris le BF 61.	150	790	T.B.
2661	42	E ANNEE 1985 N° 2156/59, 2161/98 tous non dentelés, les Europa en blocs de quatre. T.B.	240	1160	P
2662	42	E ANNEE 1986 N° 2199/2240 (*) tous non dentelés, la plupart coins de feuille. Le bloc-feuillet est joint. T.B.	150	745	P
2663	2	E SLX 5 Congo-Zaïre et SLX 6 Tour et Tassis, les 2 feuillets spéciaux de luxe. T.B.	100	415	P
2664	5	E N° 2223, 2240, 2261 et 2294/5 types Oiseaux de Buzin tous non dentelés. T.B.	60	250	P
2665	32	E ANNEE 1987 N° 2241/72 (*) tous non dentelés y compris Bob et Bobette . T.B.	150	600	P
2666	36	E ANNEE 1988 N° 2273/2311 (*) tous non dentelés y compris les 2 blocs-feuillets. T.B.	200	872	P
2667	33	E ANNEE 1989 N° 2312/19, 2322/31 et N° 2336/48, tous en blocs de quatre non dentelés et le BF 65 (*). T.B.	460	2350	P
2668	39	E ANNEE 1990 N° 2349/97 (*) tous non dentelés dont les N° 2349, 2351/2, 2356, 2382, 2390 Lucky Luke, 2396/7 en blocs de quatre et le carnet C20 (sans les blocs-feuillets). T.B.	450	2155	P
2669	34	E ANNEE 1991 N° 2398/2438 sauf le 2415, tous non dentelés, les 3 valeurs Oiseaux de Buzin en blocs de quatre ainsi que les 2 carnets. T.B.	280	1350	P

Veiling van maandag 30 juni 2008

KAVELNR	AANTAL	BESCHRIJVING	SCHATTING €	COTATIE	FOTO
2670	10	E TYPE BUZ IN N° 2425, 2449, 2457/61 et 2474/6 tous non dentelés avec bord de feuille. T.B.	90	500	P
2671	42	E ANNEE 1992 N° 2439/72, 2482/88 et le carnet C23 tous non dentelés, les N° 2449/50, 2457/61 types Oiseaux de Buzin sont en blocs de quatre. T.B.	440	2075	P
2672	40	E ANNEE 1993 N° 2489/2525, N° 2527/2532 carnet C24 et BF 68 tous non dentelés. T.B.	200	865	P
2673	45	E ANNEE 1994 N° 2533/76, N° 2578/81, bloc-feuillet n° 69 et carnet C25 tous non dentelés. T.B.	240	1185	P
2674	5	E N° 2535/7 (*) et 2551 (*) type Albert II et N° 2520 (*) tous non dentelés. T.B.	50	200	P
2675	38	E ANNEE 1995 N° 2582/2622 sans le 2623, y compris le bloc-feuillet et le carnet C26, le 200 francs Albert II et le N° 2619 en bloc de quatre, tous non dentelés. T.B.	280	1280	P

POSTES ANNEXES

Lots mal classés

2676	1	✉ TG N° 9 (5), 5 cent. ocre en bande de trois et deux isolés en complément d'affranchissement de 25 cent. sur carte-réponse Expres (griffe) de Dinant, du 23 août 1901 vers Diest. Cachet d'arrivée octogonal de Diest (Poste). Bel ensemble peu courant. T.B.	250	-	P
2677	1	TG N° 16 ^o , 1 franc rose en bloc de 12, dents manquantes à 3 timbres. Oblitération octogonale Moustier 4 janvier 1906. Rare. T.B.	160	-	P

Blocs-feuillets

2678	1	BF 1** 5 francs Exposition de Bruxelles, fraîcheur postale. Superbe	160	525	P
2679	1	E BF 2 - Epreuve en couleur proche de la couleur adoptée sur grand feuillet papier crème. Ce feuillet est erronément considéré comme BF non dentelé qui n'existe pas !! Stes B1088. Très rare. Superbe	240	-	P
2680	1	BF 2** Exposition d'Anvers, fraîcheur postale. Très rare dans cet état. Superbe	280	850	P
2681	1	BF N° 2** Exposition d'Anvers, belle fraîcheur. Superbe	340	850	P
2682	1	E BF 3 (*) Caporal, non dentelé. Rare. T.B.	150	600	P
2683	1	E BF 3 (*) Caporal, non dentelé. R. T.B.	120	600	P
2684	1	BF 3** Caporal, fraîcheur postale. Superbe	200	625	P
2685	1	E BF 4** SITEB - Tassis non dentelé signé par le graveur Jean De Bast et daté 1935. R. Superbe	150	500 ++	P
2686	1	BF 4** SITEB - Tassis signé par le graveur Jean De Bast. Recherché. T.B.	170	430 ++	P
2687	1	BF 4** SITEB - Tassis, fraîcheur postale. T.B.	130	430	P
2688	1	E BF 5* Borgerhout non dentelé avec surcharge "Specimen" et N° au verso. Rare. T.B.	75	300	P
2689	1	BF 5** Borgerhout, belle fraîcheur. T.B.	70	265	P
2690	1	BF 5** Borgerhout, belle fraîcheur. T.B.	75	265	
2691	1	E BF 6* Hôtel de ville de Charleroi non dentelé avec surcharge "Specimen" et N° au verso. Rare. T.B.	65	275	P
2692	1	BF 6** Charleroi. T.B.	40	145	P
2693	2	BF 7** (2) Ysaye. T.B.	65	240	
2694	1	E BF 8(*) Monument Albert Ier non dentelé surcharge "Specimen" et N° au verso. Rare. T.B.	60	215	P

Vente publique du lundi 30 juin 2008

N° LOT	NBRF	DESCRIPTION	ESTIM. €	COTATION	PHOTO
2695	1	V BF 8** Monument Albert 1er, SANS oblitération sur le feuillet. R.R. T.B.	350	975	P
2696	1	E BF 9(*) 5 + 5 francs Basilique de Koekelberg non dentelé, surcharge "Specimen" et N° au verso. Rare. T.B.	60	225	P
2697	1	E BF 10A (*) Secours d'Hiver N° 2 non dentelé avec surcharge "Specimen" en rouge. Très rare et sous-coté. T.B.	65	250	P
2698	1	V BF 22** Grand bloc-feuillet Orval avec erreur : surcharge bleue au lieu de rouge. R. T.B.	75	-	P
2699	1	E BF 12 (*) Orval non dentelé, petite pointe de rouille mais excessivement rare et sous-coté dans cet état. Beau	50	235	P
2700	2	E BF 13 (*) (2) Chapelle Musicale en 2 exemplaires surcharge "Specimen" avec et sans N° au verso. R.R.R. Tous les blocs-feuillets de guerre non dentelés sont très rares. T.B.	125	-	P
2701	1	E BF 15 (*) St-Martin non dentelé, prédominance néerlandaise, surcharge "Specimen" et N° au verso. R.R. T.B.	50	160	P
2702	1	E BF 17 (*) Princes Européens non dentelé. R.R. T.B.	40	160	P
2703	8	BF 18/21A** s.c. blocs-feuillets Orval avec surcharges "1942" numérotés et non numérotés. Ces derniers sont rares en parfait état. T.B.	160	475	P
2704	4	BF 22/5** s.c. Grands blocs-feuillets Orval avec surcharge "1942"; fraîcheur postale. Rare dans cet état. T.B.	200	625	P
2705	1	E BF 26 (*) Anseele non dentelé avec "Specimen". Rare. T.B.	70	260	P
2706	1	BF 26** Anseele non dentelé avec numéro au recto et sans surcharge Specimen. R. T.B.	70	260	P
2707	2	BF 26** (2) Anseele, un feuillet petits défauts. A examiner	50	430	
2708	2	E BF 27/8 (*) Jordaens et Van der Weyden non dentelés avec surcharge "Specimen". Rare. T.B.	120	450	P
2709	2	E BF 27/8* Jordaens et Van der Weyden non dentelés sans specimen et avec numérotation au recto. R. T.B.	120	450	P
2710	2	BF 27/8** Jordaens et Van der Weyden, fraîcheur postale. T.B.	120	380	P
2711	2	BF 27/8** Jordaens et Van der Weyden. T.B.	90	380	
2712	1	E BF 29 (*) Championnat d'Athlétisme non dentelé et numéroté au verso. Recherché et très rare. T.B.	300	1150	P
2713	1	BF 29** Championnat d'Athlétisme signé par Emil Zatopek et Gaston Reiff. T.B.	45	-	P
2714	13	BF 8/9 (2), 13/6, 29 et 31/2 (2) tous neufs **. T.B.	140	800	
2715	1	E BF 30 (*) Koekelberg non dentelé. Un des BF d'après-guerre vraiment rare dans cet état. R. Superbe	220	475	P
2716	1	BF 30** Koekelberg, fraîcheur postale. T.B.	110	420	P
2717	2	BF 30** (2) Koekelberg, belle fraîcheur. T.B.	200	840	P
2718	1	E BF 31 (*) Expédition Antarctique Belge, non dentelé. R. T.B.	340	1350	P
2719	1	E BF 32 (*) Réfugiés non dentelé. T.B.	45	185	P
2720	1	E BF 33 (*) Millénaire d'Ypres non dentelé. T.B.	50	210	P
2721	3	E BF 35/7 (*) les 3 blocs-feuillets de l'année 1964 non dentelés. T.B.	150	630	P
2722	2	E BF 38/9 (*) Florales gantoises et Zoo d'Anvers non dentelés. T.B.	100	420	P
2723	3	E BF 65/7 (*) Promotion de la philatélie et Belgica 90 tous non dentelés. T.B.	50	235	P
2724	1	E BF 142 (*) Tintin - couvertures des albums en différentes langues, non dentelé. T.B.	60	-	P

Veiling van maandag 30 juni 2008

KAVELNR	AANTAL	BESCHRIJVING	SCHATTING €	COTATIE	FOTO
2725	24	BA 1/24** s.c. Bagages. Fraîcheur parfaite. Très rare dans cet état. Certificat C. SOETEMAN. Superbe	1.000	2895	P
2726	2	E CARNET 1/2** non dentelés. R. T.B.	180	750	P
2727	2	E CARNET 14/5 ** type Elström non dentelés. T.B.	50	200	P
2728	4	E CARNET 19 (*) (4) Canards non dentelé, 4 exemplaires. T.B.	110	540	P
2729	1	CF 48* 5 cent. vert, surcharge Roue ailée, pointe de rouille sur 2 dents, signé GRUBBEN et MATTHEY, certificat R. Berlingin. T.B.	50	195	P
2730	1	CF N° 48** 5 centimes vert surchargé Roue ailée avec bord de feuille interpanneaux complet. Signé Gelli et Tani, John Brijns et Commission Belge d'Expertise (CBE). R. T.B.	80	250 +	P
2731	1	CF 49* 10 cent. rouge surcharge Roue ailée signé R. Berlingin. T.B.	70	240	P
2732	1	CF 50* 20 cent. olive surcharge Roue ailée, signé A. DIENA, Gelli & Tani et MATTHEY. T.B.	80	275	P
2733	1	CF 51* 25 cent. bleu surcharge Roue ailée, gomme partielle, signé Gelli et Tani. A examiner	50	275	P
2734	1	v CF N° 51A* 25 cent. bleu surchargé Roue ailée AVEC nom du graveur. Belle fraîcheur. Signé Gelli et Tani, Balasse et E. Delapierre. R. T.B.	300	900	P
2735	1	CF 52* 35 cent. bistre surcharge Roue ailée, signé J. Baete, Williame et Gelli & Tani. T.B.	90	355	P
2736	1	CF 53* 40 cent. vert surcharge Roue ailée, signé A. BRUN et MATTHEY. T.B.	90	355	P
2737	1	CF 54* 50 cent. gris surcharge Roue ailée, signé J. Baete, Williame et Gelli & Tani. T.B.	85	345	P
2738	1	CF 55* 1 franc orange surcharge Roue ailée, signé J. Baete et Williame. T.B.	80	335	P
2739	1	CF N° 56** 2 francs violet surchargé Roue ailée, nuance vive, très beau centrage et splendide gomme originale. Fraîcheur parfaite. Signé Gelli et Tani. Rare opportunité de trouver ce timbre isolément. Superbe	775	2350	P
2740	7	ROUE AILEE CF 49 à 55 (*) tous regommés et annulés de complaisance par l'oblitération rectangulaire du type "C.F.B. 1ère Section ..." du 14 décembre 191... Chaque timbre est signé par U. Williame pour les surcharges, bien certainement avant l'apposition des oblitérations. T.B.	250	-	P
2741	1	E CF - LX 7 Feuillet de luxe de 6 valeurs dont le 100 francs de 1935 et le 100 francs "Signal". R. T.B.	65	325	P
2742	4	ERIN E22/5** (4) s.c. Légion flamande en 4 feuillets dentelés. T.B.	35	210	P
2743	6	ERIN E38/43** (4) en 6 feuillets dentelés. T.B.	40	275	P
2744	16	PL 1/8* et 9/16** s.c. Moresnet dentelée et non dentelée, le PL 16 pointe de rouille. A examiner	120	650	P
2745	7	E M 2/5 (*) s.c. Roi Baudouin type Elström et M 3/5 (*) (4) en blocs de quatre tous non dentelés. T.B.	70	350	P
2746	9	OC 1/9** s.c. Gouvernement général, le 1 franc bdf avec croix de repère et numérotation. T.B.	110	340	P
2747	1	OC EP surchargé 5 cent. expédié du relais de Boneffe le 25 janvier 1916 vers Huy avec censure de Namur. T.B.	30	-	P
2748	16	OC 10/25** s.c. Gouvernement général, la plupart des valeurs avec bords de feuille. Fraîcheur postale. Superbe	150	475	P
2749	1	OC EP surchargé 8 cent. expédié de GIVRY le 26 janvier 1918 vers Bruxelles avec censure de Charleroi. T.B.	30	-	P
2750	1	OC EP surchargé à 8 cent. expédié depuis la prison de la Kommandatur rue de la Loi le 17 mars 1918 en ville. T.B.	30	-	P
2751	2	OC 2 et 11 sur carte postale expédiée du relais de TEMPLoux le 12 décembre 1916 vers Gilly - EP surchargé 8 cent. type OC 13 expédié du relais de GRAIDE (perforation de classement) le 16 juillet 1918 vers Spy. T.B.	40	-	P
2752	12	OC 26/37** s.c. Territoire des Etapes, tache sur le OC 34. T.B.	130	525	P

Vente publique du lundi 30 juin 2008

N° LOT	NBRE	DESCRIPTION	ESTIM. €	COTATION	PHOTO
2753	17	OC 38/54** s.c. Occupation Belge. T.B.	160	550	P
2754	19	OC 62/78** s.c. Malmédy y compris les N° 63A** 2 cent. type II et 66A** 10 cent. type III. T.B.	170	570	P
2755	1	☒ OC 12 et 14 sur lettre de Givet à en-tête d'une brasserie le 28 mai 1917 vers Fumay et censure violette de Givet. T.B.	60	-	P
2756	1	☒ OC 15 sur lettre expédiée de Givet avec en-tête d'un brasseur le 27 mars 1917 vers Fumay. T.B.	50	-	P
2757	17	OC 84/100** s.c. Eupen, belle fraîcheur. T.B.	130	400	P
2758	1	☒ OC 87 (5) et 91 (3) sur lettre recommandée expédiée d'EUPEN le 9 mars 1922 vers l'Allemagne avec griffe de passage par Cologne au verso. Affranchissement original. T.B.	60	-	P
2759	5	E PA 1/5* s.c. y compris le 5 francs violet-brun tous non dentelés. Rare. T.B.	80	375	P
2760	1	V PA 7* 4 francs sur 5 francs brun-rouge, curiosité : grosse tache de couleur dans le cartouche droit. T.B.	35	-	P
2761	4	E PA 8/11 (*) s.c. Skymaster non dentelée. T.B.	35	150	P
2762	4	E PA 8/11 (*) s.c. Skymaster non dentelée, les 50 et 100 francs avec N° de planche. R. T.B.	50	150 ++	P
2763	6	E PA 12/4 (*), 25 (*) et PA 28/9 (*) tous non dentelés. T.B.	35	177	P
2764	8	PA N° 10A/11A** (4) Skymaster 50 et 100 francs sur papier BLANC, tous bdf avec n° de planches complets de 1 à 4. Une infime adhérence sur un timbre. Ensemble rarissime. Superbe	800	1600 +++	P
2765	1	E PA 26/7 (*) (2) Triptyque en paire non dentelé. T.B.	50	200	P
2766	6	E PA 30/5 (*) s.c. Nations-Unies non dentelée. T.B.	35	150	P
2767	1	PR 44** 5 francs sur carte surcharge Croix-Rouge. T.B.	50	155	
2768	2	☒ PU 3/4 1,75 francs type Houyoux sur 2 lettres expédiées de Gand le 14 et le 21 octobre 1930 vers Saint-Etienne. T.B.	50	-	P
2769	2	☒ PU 3 et N° 401 sur lettre recommandée (déchirure) de Namur le 18 mars 1935 vers Ham-sur-Heure - PU 32 et TB 15 (2) sur lettre recommandée de Ham-sur-Heure, le 13 juin 1936 vers Londres. T.B.	50	-	P
2770	1	☒ PUC 63/66 ◊ et PUB 64 en grand bloc sur lettre expédiée de Bruxelles le 29 octobre 1933 vers Tourcoing. Ensemble rare sur lettre. Le port (1,75 F) de la lettre est exact. La cote des PUC 63, 65 et 66 oblitérés est de 300 €, alors qu'ici nous avons un bloc bord de feuille sur document. T.B.	300	-	P
2771	19	☒ SERVICE 1/19** timbres de service en blocs de quatre. Ensemble peu courant. T.B.	300	1100	P
2772	22	E SERVICE 36/56 (*) et 56A.PB (*) tous non dentelés. T.B.	70	300	P
2773	5	☒ SERVICE 42/6**(4) s.c. Exportation belge en blocs de quatre. T.B.	80	300	P
2774	12	E SERVICE 57/63 (*) s.c. Roi Baudouin type Marchand non dentelée, les N° 60/1 en double et 61A en triple. T.B.	75	250 +	P
2775	20	☒ SERVICE 57/63** (4) s.c. Roi Baudouin type Marchand en blocs de quatre, nombreuses valeurs en plusieurs blocs de nuances différentes. T.B.	85	312 ++	P
2776	19	E SERVICE 64/84 (*) Roi Baudouin type Marchand et Lion Héraldique, tous non dentelés. T.B.	75	350	P
2777	14	E SERVICE Entre N° 64/79, sans les 66/7, 14 valeurs la plupart Baudouin au type Marchand en blocs de quatre. Tous non dentelés. T.B.	250	1080	P
2778	11	E SERVICE N° 64/7, 70/1, 77/9 et 80/1 tous Baudouin au type Marchand à une exception et tous non dentelés. T.B.	45	215	P
2779	2	E TX 1/2 (*) 10 et 20 cent. non dentelés, le 10 cent. aminci. A examiner	35	150	P
2780	1	TX 2** 20 cent. outremer, fraîcheur postale. T.B.	95	285	P
2781	1	☒ TX 3/4 sur carte postale affranchie à 5 Pf. annulé par l'ambulant "HALLE-CASSEL" le 3 avril 1899 vers Bruxelles, griffe encadrée "T" allemande, marque de passage par l'ambulant "VERVIERS-BRUXELLES", taxation à l'arrivée. Refus pour la taxe, griffe "Retour à l'auteur", étiquette de l'administration après pliage en deux et conversion de la taxe en 10 Pfennig. T.B.	40	-	P

Veiling van maandag 30 juni 2008

KAVELNR	AANTAL	BESCHRIJVING	SCHATTING €	COTATIE	FOTO
2782	1	☒ TX 4 sur EP à 5 cent. avec repiquage privé expédié d'Anvers le 4 janvier 1896 vers Beek près de Maestricht taxé 5 cent. à l'aide d'un timbre-taxe des Pays-Bas, griffes "REFUSE" encadrée et "REBUT"; indication manuscrite "geweigerd, de postbode" réexpédié vers Anvers et taxé 10 cent. à l'arrivée le 17. T.B.	80	-	P
2783	1	☒ TX 5 sur carte postale avec titre biffé et mention "imprimé" expédiée d'Orléans-gare le 18 mars 1905 vers Frameries, taxée au départ (correspondance au verso), t.-taxe à 10 cent. annulé à l'arrivée le 20, indication "refusé pour la taxe" et griffes "REBUT"; "Retour à l'expéditeur"; étiquette "REFUSE". La carte est réexpédiée en France où on applique un t-taxe français à 10 cent. le 21. T.B.	40	-	P
2784	1	☒ TX 5/6 sur carte postale expédiée de Malo-Les-Bains le 4 août 1905 vers Erquelines taxée à l'arrivée 30 cent., indication "Refusé pour la taxe"; étiquette "REFUSE" et griffe "REBUT". Réexpédition en France et taxation à 30 cent. à Malo-les-Bains le 11 août. T.B.	40	-	P
2785	1	☒ TX 3 (2) et 5 (2) sur EP allemand à 5 Pf expédié de Cologne le 8 février 1910 en ville inconnu, griffe "ZURUCK"; indication "expéditeur à Anvers"; taxée une 1ère fois le 10 février à Anvers, griffe "INCONNU A L'APPEL" et "RETOUR A L'ENVOYEUR"; timbres-taxe biffés et nouvelle taxation le 15 février. T.B.	40	-	P
2786	1	☒ TX 3/4 et 6 sur entier postal expédié de Montevideo le 26 novembre 1896 vers Moresnet par Aix-la-Chapelle, ambulant "VERVIERS-OSTENDE" taxé à l'arrivée le 22 décembre et griffe encadrée "REBUT"; réexpédié vers l'Allemagne. R.R. T.B.	400	-	P
2787	1	☒ TX 6 sur EP à 5 cent. de Liège le 17 janvier 1900 vers Verviers avec clef attachée à la carte. Port de 5 cent. par 100 gr., taxation au quadruple port soit 20 centimes à l'arrivée à Verviers. T.B.	50	-	P
2788	1	☒ TX 8 sur lettre expédiée de Buitenzore aux Pays-Bas affranchie à 5 cent. le 17 février 1898 vers Feluy-Arquennes et taxée à l'arrivée le 21 mars. Timbre-taxe rare sur document. T.B.	100	-	P
2789	1	☒ TX 10 sur lettre expédiée de Sante Fe le 26 août 1897 vers Bruxelles avec affranchissement non valable, marque de passage de la ligne maritime "BUENOS-AYRES A BORDEAUX/L.J. N° 2" du 27, marque de l'ambulant "FEIGNES-BRUXELLES N° 1" et taxée 1 franc à l'arrivée le 17 septembre, réexpédition vers Boitsfort le même jour. R.R. T.B.	250	-	P
2790	6	E TX 12/6** s.c. type modifié non dentelée. T.B.	65	250	P
2791	5	TX 12/6** s.c. Type modifié, série très rare dans cet état. Superbe	450	1300	P
2792	5	TX 12A/6A** s.c. Type de 1916 surchargé par la griffe du bureau de Forest. Une des séries de Belgique les plus difficiles à trouver en parfait état. R. Superbe	220	650	P
2793	1	☒ TX 13A ⊙ 10 cent. carmin surcharge "ANTWERPEN/ANVERS" sur carte postale expédiée de Liège le 3 juillet 1919 vers Anvers, griffe sur 3 lignes "DEPOSE DANS UNE .../CIVILE Par infraction/Au Reglement" et taxée à l'arrivée. Document rare. T.B.	75	-	P
2794	17	E TX 32/48 (*) s.c. de 1922 non dentelée, 2 valeurs avec surcharge et N° au verso. T.B.	45	210	P
2795	14	E TX 49/55A** s.c. type Libération non dentelée. T.B.	45	200	P
2796	12	E TX 56/65 (*) s.c. non dentelée et TX 57, 59, 61 sans surcharge "Specimen"; 4 valeurs en double avec et sans N° au verso. Bel ensemble. T.B.	50	-	P
2797	17	E TX 66/72 (*) (2) s.c. Lion Héraldique en 2 exemplaires sauf le 7 francs tous non dentelés et les 4 valeurs non dentelées de 1985. T.B.	50	210	P
2798	10	IN 3/12** s.c. Lion Héraldique, charnière sur l'interpanneaux du 40 centimes. T.B.	340	1136	P
2799	2	IN 13/4** Cérés, fraîcheur postale. T.B.	200	710	P
2800	1	IN 15** (2) 75 cent. sépia Albert Ier en paire. T.B.	120	500	P
2801	1	IN 15** 75 cent. Albert Ier. T.B.	65	250	P
2802	1	TP 3**, 1 franc bleu et carmin, 1er tirage, NON DENTELE sauf entre le timbre et la souche et à gauche de la souche. Pleine gomme originale parfaitement intacte. Quelques pièces connues. R.R. Hors ligne	1.000	2875	P
2803	1	☒ TG 10**(3) et*(*) (1), 25 francs réséda foncé dent. 14 en bloc de 4 parfaitement centré, bdf inf. avec "DEPOT 1901" et "Atelier du Timbre" encadré. Trace de charnière infime. Fraîcheur parfaite. T.B.	120	555 +	P

Vente publique du lundi 30 juin 2008

N° LOT NBRE DESCRIPTION

ESTIM. € COTATION PHOTO



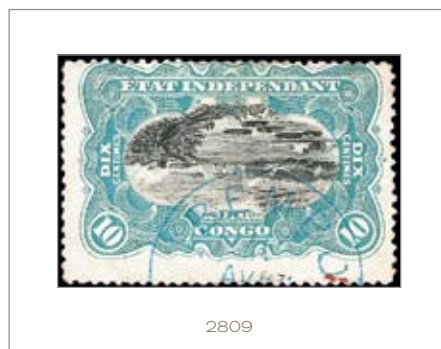
2802

2804	2	E	TG 1/2 (*) (2) 50 cent. gris et 1 franc vert-jaune en paires non dentelées. T.B.	40	120 +	P
2805	1		TG 10** (2) 25 francs en paire. T.B.	100	310	P
2806	1		RT 1** et *, 10 cent. noir avec souche en paire tête-bêche interpanneaux, 1 timbre renforcé. R. T.B.	250	-	P



CONGO INDÉPENDANT ET BELGE

2807	1	✉	N° 6 (2) 5 cent. vert sur EP type palmiers à 10 cent. expédié de Léopoldville le 5 mars 1896 vers l'Écosse, cachets de passage à Boma le 20 mars et à Lisbonne le 24 avril. T.B.	80	-	P
2808	1	E	Type N° 11/12 (2) Epreuve en noir sur papier glacé en paire de la réimpression Lenoir. Timbre de gauche avec curiosité d'impression "grande tache blanche". Spectaculaire	125	-	P



2809

2809	1	v	N° 18A 10 cent. bleu ciel, CENTRE RENVERSE, dentelé 15, obl. d'Ibembo en bleu. Certificat C. SOETEMAN. R.R. T.B.	1.500	2700	P
------	---	---	--	-------	------	---

Veiling van maandag 30 juni 2008

KAVELNR	AANTAL	BESCHRIJVING	SCHATTING €	COTATIE	FOTO
2810	1	<input type="checkbox"/> EP à 15 cent. type palmier expédié de Léopoldville le 17 novembre 1905 vers Berlin, marque de passage maritime "LOANGO A BORDEAUX" le 30 novembre et arrivée le 26 décembre. T.B.	40	-	P
2811	1	<input type="checkbox"/> EP à 15 cent. type palmier expédié de Lukafu le 26 mai 1909 vers Liège, cachet de passage par Musofi le 2 juin et arrivée le 17 juillet. T.B.	40	-	P
2812	1	<input type="checkbox"/> EP à 15 cent. expédié de Popokabaka le 24 novembre 1903 vers Mons, marque de passage par Boma le 4 décembre et arrivée à Mons le 30. T.B.	30	-	P
2813	1	<input type="checkbox"/> EP à 15 cent. expédié de KWAMOUTH le 10 août 1905 vers Liège, cachet d'obl. de Léopoldville le 13. T.B.	90	-	P
2814	1	<input type="checkbox"/> EP à 15 cent. écrit à Lukafu le 31 novembre expédié de Pweto le 15 (sic) novembre 1907 vers Liège avec passage par Léopoldville le 23 décembre. T.B.	30	-	P
2815	1	<input checked="" type="checkbox"/> N° 16 (2) et 23 (3) sur lettre de Popokabaka le 17 septembre 1904 vers Laeken avec arrivée au verso le 16 novembre. T.B.	60	-	P
2816	1	<input type="checkbox"/> EP à 15 cent. avec réponse payée écrit de Tumba le 21 juin oblitéré à Lukungu le 21 juin 1897 vers Leuze, marque de passage par Boma le 23 et arrivée le 26 juillet à Leuze. T.B.	80	-	P



2819



2820



2821



2817



2821

Vente publique du lundi 30 juin 2008

N° LOT	NBRE	DESCRIPTION	ESTIM. €	COTATION	PHOTO
2817	1	✉ ENCLAVE DU LADO - Carte postale écrite près de Mahagi, expédiée de Koba dans l'Est Africain britannique le 24 juin 1908 vers Gand, marques de passage par Hoima le 28, Masindi, Mombasa le 5 juillet et arrivée à Gand le 1er août. L'expéditeur indique "à 2 heures d'ici environ, il y a le fort de Mahagi..." R. T.B.	500	-	P
2818	1	✉ ENCLAVE DU LADO - Carte postale écrite près de Mahagi, expédiée de Koba dans l'Est Africain britannique le 19 août 1908, marques de passage de Masindi le 22, Hoima le 23 août, Mombasa le 6 septembre et arrivée à Gand en octobre. R. T.B.	500	-	P
2819	1	✉ ENCLAVE DU LADO - Carte postale écrite près de Mahagi, expédiée de Koba dans l'Est Africain britannique le 15 septembre 1908 vers Gand, marque de passage par Hoima le 18, marque maritime "LA REUNION A MARSEILLE/N°2" du 28 septembre et arrivée le 18 octobre. R. T.B.	500	-	P
2820	1	✉ ENCLAVE DU LADO - Carte postale écrite près de Mahagi, expédiée de Koba le 2 octobre 1908 vers Gand, marque de passage par Masindi le 3, Hoima le 4, Mombasa le 11 octobre et arrivée le 18 novembre. R. T.B.	500	-	P
2821	1	✉ ENCLAVE DU LADO - Carte postale écrite près de Mahagi et expédiée de Koba le 20 novembre 1908 vers Gand, marques de passage par Masindi le 21 novembre, Mombasa le 29, Bruxelles le 26 décembre et arrivée le lendemain. Cette carte est la suite du texte (!!!) d'une carte similaire, vendue récemment à la Maison Williame. Un hasard bienvenu pour le possesseur de cette dernière ... T.B.	500	-	P
w2822	1	□ EP à 5 cent. expédié de Kongolo le 1er janvier 1917 vers un militaire belge en poste au Tanganika, marque de passage par Albertville le 6 et cachet "P.B.C.V.P.K./N° 4" le 9. T.B.	100	-	P
2823	1	□ EP à 15 cent. surchargé "10" expédié de Sakania le 29 octobre vers Elisabethville. T.B.	40	-	P
2824	1	□ Lettre en franchise militaire expédiée le 3 juillet 1916 vers un militaire de la force publique au Congo avec marques de passage par Mombasa le 3 août, Bogobo le 14 et Rutshuru le 4 septembre. T.B.	90	-	P
2825	4	□ 4 avis de dépôt de procuration pour les bureaux de Buta et Bumba en 1918. T.B.	30	-	P
2826	1	✉ N° 89/90, 98, 106, 108/9 et 113 sur étiquette de colis expédié en recommandé d'Albertville le 10 août 1925 vers Erembodegem. T.B.	45	-	P
2827	1	✉ N° 65/6, 90, 98/9, 106/9 sur étiquette de colis expédié en recommandé d'Albertville le 21 août 1925 vers Erembodegem. T.B.	40	-	P
2828	1	✉ N° 66, 89, 90 (2), 98, 106/7 et 109 sur étiquette de colis expédié d'Albertville en recommandé le 21 août 1925 vers Erembodegem. T.B.	40	-	P
2829	1	✉ N° 113 (3) 75 cent. sur étiquette de colis expédié en recommandé d'Albertville le 10 août 1925 vers Erembodegem. T.B.	30	-	P
2830	6	✉ Ensemble de 6 étiquettes de colis avec t. manquants dont une avec étiquette de la poste de Buta en avril 1920. T.B.	60	-	P
2831	1	✉ N° 123, 143 (4) et PA 2 sur lettre recommandée par avion d'Elisabethville (griffe EXPRES) le 19 octobre 1928 vers Zürich. T.B.	50	-	P
2832	1	✉ RUANDA N° 49 ☉ sur lettre (déchirure) expédiée le 20 février 1926 vers Bruxelles, marque de passage par Kabale le 3, Mbarara le 6 et Kampala le 9 mars. Beau	50	-	P

Veiling van maandag 30 juni 2008

KAVELNR AANTAL BESCHRIJVING

SCHATTING € COTATIE FOTO

Documents des guerres 1914-'18 et 1940-'45

1914 - 1918

2833	1	<input type="checkbox"/>	EP à 5 cent. expédié du relais de ORSMAEL-GUSSENHOVEN le 8 août 1914 vers Bruges. T.B.	30	-	P
2834	1	<input checked="" type="checkbox"/>	Lettre expédiée de Grande-Bretagne vers Anvers le 18 août 1914 portant au verso la griffe rare sur 2 lignes "OUVERTE PAR/ L'AUTORITE MILITAIRE", cachet de cire avec cordelette d'un juge d'instruction et cachet d'Anvers le 19 août. R.R. T.B.	90	-	P
2835	1	<input type="checkbox"/>	Carte postale expédiée en franchise de Penzance en Grande-Bretagne le 18 novembre 1915 vers Proven, cachet des postes militaires et arrivée à Proven. T.B.	35	-	P
2836	1	<input checked="" type="checkbox"/>	CF 71 sur bulletin d'expédition complet expédié de POPERINGHE le 10 mai 1916 vers l'Armée belge en campagne via Calais. R. T.B.	125	-	P
2837	3	<input type="checkbox"/>	Carte postale taxée de janvier 1918 avec étiquette verte "Portoflichtig"; bande de journal en franchise recommandé de Verviers en décembre 1917 vers Anderlecht et réexpédiée, lettre en franchise du Procureur du Roi de Tournai vers Bruxelles en avril 1917. T.B.	35	-	P
2838	6	<input checked="" type="checkbox"/>	6 lettres toutes expédiées de Tournai avec affr. t. d'occupation toutes avec censure. T.B.	60	-	P
2839	8	<input checked="" type="checkbox"/>	Ensemble de 8 documents affranchis avec le type Germania surchargé dont griffe de Tournai violette "KOMISSART", exprès de Flobecq, relais d'Isières et recommandé d'Amay. T.B.	90	-	P
2840	1	<input type="checkbox"/>	Lettre expédiée en franchise militaire le 6 juillet 1917 vers la prison de Diest avec cachet de la censure en violet caractéristique de cette prison. T.B.	30	-	P
2841	1	<input checked="" type="checkbox"/>	N° 141 sur lettre expédiée de "ROUSBRUGGE-HARINGHE" le 23 juin 1917 vers Londres. R. T.B.	50	-	P
2842	1	<input type="checkbox"/>	OC EP surchargé à 8 cent. expédié du bureau de GIVROULLE (FLAMIERGE) le 19 juillet 1918 vers Cureghem. R. T.B.	30	-	P
2843	1	<input type="checkbox"/>	FRANCE - BELGIQUE Lettre expédiée en franchise de Seine et Oise le 13 avril 1917 vers l'armée belge au PMB 4 ensuite au 7 et puis réexpédié vers le 5 à Calais. T.B.	40	-	P
2844	1	<input type="checkbox"/>	PAYS-BAS Lettre expédiée d'Amersfoort le 19 septembre 1914 adressée au président de la Croix-Rouge à La Haye pour un interné belge aux Pays-Bas, griffe "NIET TE LEEUWARDEN" et indication "inconnu au camp d'Harderwijk". T.B.	40	-	P
2845	1	<input checked="" type="checkbox"/>	PAYS-BAS EP à 2½ cents expédié de Bergen-op-Zoom le 21 octobre 1914 vers un interné belge à Leeuwarden, griffe "NIET TE LEEUWARDEN" le 23 novembre, indications diverses dont "inconnu à Zemst" et cachet de Harderwijk le 11 décembre. T.B.	40	-	P

1940 - 1945

2846	1	<input type="checkbox"/>	Carte du Stalag IIIIC illustrée expédiée le 3 décembre 1942 vers l'Aude. T.B.	25	-	P
2847	2	<input type="checkbox"/>	2 cartes de prisonniers avec griffes des "Glaser-Batl." XII et XVI en violet et en rouge en mars 1944 et décembre 1942. T.B.	35	-	P
2848	1	<input type="checkbox"/>	Carte expédiée de St Christophe le 19 mars 1943 vers le "Glaser-Batl VI" à Duisburg. T.B.	25	-	P
2849	2	<input type="checkbox"/>	2 cartes expédiées du B.A.B. 48 de Blechamer vers la Grande-Bretagne en 1942 dont une avec griffe de censure au départ. T.B.	30	-	P
2850	2	<input type="checkbox"/>	2 cartes du "Glaser Batl. X" (griffe ovale violette) vers Namur en 1943 et vers Verviers avec réexpédition vers Liège. T.B.	35	-	P
2851	2	<input type="checkbox"/>	2 cartes expédiées des B.A.B. 17 à Crefeld et 21 à Breslau vers la France et la Grande-Bretagne en 1943. T.B.	35	-	P
2852	2	<input type="checkbox"/>	2 cartes des ARB. 1 et 6 avec griffe de censure vers la France. T.B.	35	-	P
2853	3	<input type="checkbox"/>	3 cartes des B.A.B. 22, 33 et 36, le 1er avec griffe de censure au départ du camp de Bremen en février 1943. T.B.	30	-	P
2854	Dnes	<input type="checkbox"/>	Classeur contenant des dizaines de documents la plupart avec réexpédition de prisonniers belges, allemands et italiens. T.B.	100	-	
2855	Dnes	<input type="checkbox"/>	STALAG XVIIIIC - 306 Bel ensemble en classeur de plus de 70 documents du Stlag XVIIIIC entre 1942 et janvier 1945, une douzaine du 306 et 8 du Stalag 398. T.B. lot	250	-	P
2856	Dnes	<input type="checkbox"/>	STALAG 11B Classeur contenant 117 documents entre le 5 juin 1940 et avril 1945. T.B. lot	100	-	P
2857	1	<input type="checkbox"/>	Carte "REX VAINCRA" expédiée de Liège le 29 janvier 1941 vers le Stalag XXB. R. T.B.v	25	-	P

Vente publique du lundi 30 juin 2008

N° LOT NBRE DESCRIPTION

ESTIM. € COTATION PHOTO



2858	211	<input type="checkbox"/>	Ensemble de précurseurs avec textes de Belgique, classement chronologique de 1714 à 1779, origines et destinations diverses. T.B. lot	400	-	
2859	26		EPAULETTES - MEDAILLONS ENCADRES Bel ensemble de 14 Epauletttes et 13 Médaillons dont 3 N° 5 en isolé et une paire tous margés, bel ensemble de nuances dans les Epauletttes. Très belle qualité générale. Cote importante. T.B. lot	400	-	P
2860	Dnes		MEDAILLONS Superbe ensemble monté sur pages de présentation des différentes émissions depuis le type encadré jusqu'aux dentelés classés par nuance et par papier. Tous les exemplaires sont margés dont N° 3 D62, quatre N° 5, N° 6 D 55, N° 7 "M.I". Très bel ensemble des nuances dans les 20 et 40 centimes, les dentelés sont particulièrement bien centrés. Superbe lot	800	-	P
2861	Cnes		PERCEPTIONS ET DISTRIBUTIONS SUR MEDAILLONS Album Davo contenant des centaines d'exemplaires classés par oblitération y compris les 8 barres, dont nombreux timbres margés et Médaillons dentelés. Qualité mixte à bonne. Pour spécialiste. Superbe lot	800	-	
2862	19	<input checked="" type="checkbox"/>	Petite étude en classeur Davo de la griffe "PD" apposée à Bruxelles comportant 19 documents dont 2 devants de lettre affranchie avec N° 11A (6) et 12A (6) de Bruxelles vers Metz en triple et sextuple port et 13 lettres de l'émission de 1865 vers la France et les Pays-Bas. T.B. lot	100	-	P
2863	80	<input checked="" type="checkbox"/>	EMISSION DE 1865 Petite archive composée de plus de 80 lettres affranchies avec N° 17/20 dont 13 lettres avec N° 20 T.B.	120	-	P
2864	Cnes		LES OBLITERATIONS A POINTS Très bel ensemble monté en album Davo principalement de l'émission de 1865 avec des Médaillons et de nombreux N° 30 de l'émission de 1869. Nombreuses obl. intéressantes. Très belle qualité générale. Superbe lot	700	-	
2865	Cnes		EMISSION DE 1865 Restants de collection comprenant quelques épreuves et un grand nombre de timbres classés par dentelure dont une partie planchée en classeur et sur feuilles. T.B. lot	100	-	
2866	Dnes	<input checked="" type="checkbox"/>	EMISSION DE 1869 Classeur contenant une soixantaine de documents de l'émission dont quelques bonnes lettres et des centaines de N° 30. On joint un classeur contenant des centaines de N° 26/7. T.B. lot	75	-	
2867	Cnes		N° 30 - petit ensemble de 270 bureaux sur 285 exemplaires obl. los. de points, simple et double cercle. T.B. lot	50	-	P
2868	Cnes		LES OBLITERATIONS DOUBLE CERCLE Collection en album Davo de centaines d'ex. classés par bureau en majorité sur les N° 26 et 30 y compris quelques lettres. Beau début de collection. T.B. lot	150	-	
2869	Dnes		OBLITERATION ROULETTE Bel ensemble de t., quelques grands fragments de bulletin de Caisse d'Epargne et 4 documents tous annulés par la roulette. T.B. lot	50	-	
2870	Cnes		LES SERVICES POSTAUX DE LA PERIODE 1883 - 1910 Collection en album de t. et documents des différents bureaux auxiliaires à Bruxelles et les autres villes importantes du pays y compris "BRUXELLES/TIMBRES-POSTE" sur un N° 80. Très bel ensemble. T.B. lot	150	-	
2871	Dnes		OBLITERATIONS DES IMPRIMES Bel ensemble de l'obl. ovale avec segment avec "PD" sur des t. de l'émission de 1869 et avec millésime sur un bel ensemble de l'émission de 1884. T.B. lot	75	-	P
2872	Mil		OBLITERATIONS SIMPLE CERCLE Collection en 3 albums Davo d'oblitérations classées par bureau et par émission de 1884 et 1905. Très bel ensemble à développer. T.B. lot	350	-	

Veiling van maandag 30 juni 2008

KAVELNR	AANTAL	BESCHRIJVING	SCHATTING €	COTATIE	FOTO
2873	Dnes	OBLITERATIONS SIMPLE CERCLE - AMBULANT Petit ensemble en album Davo de quelques dizaines de t. des émissions de 1884 et 1893 avec obl. des différentes lignes y compris 3 lettres. T.B. lot	120	-	
2874	Cne	<input checked="" type="checkbox"/> EMISSION FINE BARBE - SIMPLE CERCLE Ensemble d'une bonne centaine de documents dont une partie montés sur pages d'albums comprenant des obl. relais, carte taxée, griffes, quelques bonnes oblitérations dont un bel ensemble d'obl. journaux. T.B. lot	100	-	P
2875	15	<input checked="" type="checkbox"/> EMISSION DE 1893 Bel ensemble de 15 documents de l'émission dont simple cercle "OSTENDE-QUALI", carte taxée, griffes de réexpédition, griffe de Moresnet, carte vers l'Uruguay, rebut. T.B. lot	80	-	P
2876	40	<input checked="" type="checkbox"/> EMISSION DE 1893 Petit classeur de 40 documents de l'émission dont exprès, taxe, griffes, etc. T.B. lot	60	-	
2877	Dnes	<input checked="" type="checkbox"/> Petit classeur de lettres et cartes dont de nombreux exprès avec affr. fine barbe, obl. des postes militaires et quelques lettres de l'émission de 1865. T.B.	45	-	
2878	Dnes	<input checked="" type="checkbox"/> RECUS - QUITTANCES Ensemble de plusieurs dizaines de documents affranchis avec les types fine et Grosse Barbe jusqu'à la période d'après-guerre. Beau lot	40	-	P
2879	Dnes	<input checked="" type="checkbox"/> Petit classeur de lettres et documents toutes périodes dont quelques Médaillons, émissions Armoiries et Grosse Barbe. T.B. lot	40	-	
2880	Cnes	OBLITERATIONS D'AGENCE - RELAIS - GRIFFE - TELEGRAPHE Petite accumulation en classeur des émissions de 1869 à 1915 pour la plupart dont 10 exemplaires oblitérés cercle pointillé de Bruxelles, GAND/AGENCE N° 13, plusieurs dizaines de relais, griffes. A étudier attentivement. T.B. lot	120	-	P
2881	Cnes	<input type="checkbox"/> ENTIERS POSTAUX DE BELGIQUE Bel ensemble neuf ou oblitéré des différents types d'entiers, enveloppes et cartes-lettres des origines à 1930 classés d'après le catalogue Stibbe en 5 albums Davo y compris pratiquement, toutes les séries des cartes illustrées, Orval, vues du pays, Cardinal Mercier, cartes Paquebots, Eupen & Malmédy et quelques cartes Langage des timbres. T.B. lot	1.000	-	P
2882	Cnes	<input type="checkbox"/> ENTIERS POSTAUX Boîte contenant des centaines d'entiers oblitérés de la période 1900/1920. T.B.	30	-	
2883	Cnes	Collection en album Davo de t. obl. des origines à 1954 dont quelques beaux classiques, N° 37, 5 Franken et quelques lettres. On joint un classeur de feuillets-souvenir avec séries oblitérées. T.B. lot	300	-	P
2884	Mil	Petit stock en 11 classeurs de t. neufs et obl. dont de nombreux classiques y compris quelques neufs entre 1849 et 1984 . T.B. lot	750	-	
2885	Dnes	PETITES FEUILLES - Très bel ensemble en classeur de t. en feuillets neufs **/* dont 244** en feuillet NON PLIÉ , petites feuilles Orval, Koekelberg de 1939, 50 cent. Albert 1er, Centenaire des Epaulettes, etc. T.B. lot	450	-	
2886	Cnes	Collection en album de t. neufs * et obl. des origines à 1945 comprenant de beaux classiques oblitérés, N° 37 ^o , séries Fine et Grosse Barbes, Caritas, Franken et la plupart des séries d'avant-guerre dont Franken, Croix-Rouge, Grande Orval y compris les blocs-feuillets. T.B. lot	1.500	-	P
2887	Mil	Collection en 16 volumes Lindner de t. la plupart neufs ** à l'exception de quelques exemplaires entre 1884 et 2001, en isolé et en blocs de quatre très bien fourni dans les années 1930/50 et comprenant un très bel ensemble des postes annexes. Les années récentes sont présentes en blocs de quatre et en isolé jusqu'en 1986. Ensemble dans une qualité remarquable. Lot d'exception	6.500	-	P
2888	Cne	<input checked="" type="checkbox"/> Ensemble d'une centaine de lettres diverses, toutes périodes dont Inflation allemande. T.B. lot	70	-	
2889	Mil	Collection de t. neufs **/* et obl. pour la période ancienne jusqu'en 1893 entre 1861 et 2004 en 9 albums Safe avec boîtier en plusieurs exemplaires pour la partie classique comprenant un N° 37 ^o et un N° 37A ^o en belle qualité, Grosse Barbe, N° 134B*, Franken, Perron 1er tirage, Casqué, Orval Couronnée, Mercier surcharge Braine-l'Alleud, Grande Orval, nombreuses séries neuves ** d'avant-guerre y compris les blocs-feuillets. Lot d'exception	6.000	-	P

Vente publique du lundi 30 juin 2008

N° LOT	NBRE	DESCRIPTION	ESTIM. €	COTATION	PHOTO
2890	Mil	Collection en 8 albums Davo de t. neufs **/* entre 1851 et 2004 comprenant de bonnes valeurs neuves dans la partie ancienne et pratiquement toutes les séries d'avant-guerre, la série Roi Casqué est neuve ** comme la plupart des séries après 1935. Ensemble en très belle qualité. Superbe lot	5.500	-	P
2891	Mil	Collection en 16 albums la plupart de la marque Lindner des origines à 2006 de t. neufs **/* et obl. pour la partie ancienne comprenant un N° 37A ^o avec certificat, Croix-Rouge, Casqué, Orval Anvers et Couronnée, Cardinal Mercier, Grande Orval, les blocs-feuillets sont souvent en 2 exemplaires, le bloc-feuillet Monument Roi Albert sans cachet, et pratiquement toutes les postes annexes, pubs, tête-bêches, préos, kilopost, CF obl. dans les 1ères séries jusqu'au séries très récentes. Ensemble important laissé intact. Superbe lot	3.800	-	P
2892	Mil	Collection générale en 3 albums Leuchtturm de t. neufs **/* et obl. pour les classiques des origines à 1991 comprenant toutes les valeurs neuves les N° 37*, 40/1** tous deux dans des centrages records, N° 51*, 5 Franken, Croix-Rouge 1918, 2 francs Roi Casqué avec N° de planche 1, N° 164A** (2), Orval Couronnée, Orval Anvers neuve **, Cardinal Mercier et Grande Orval neuves ** et Cardinal Mercier Braine-L'Alleud neuve *. Superbe collection laissée absolument intacte. Cote énorme. Lot exceptionnel	8.200	-	P
2893	Cnes	☒ Boîte contenant des centaines de documents, la plupart entre 1890 et 1960 dont quelques bonnes marques postales et oblitérations. T.B. lot	75	-	
2894	Cne	BLOCS-FEUILLETS Superbe ensemble en album Lindner de blocs-feuillets la plupart oblitérés entre BF 2 et 142 non encore catalogué. Rare opportunité d'achat de tous ces blocs en oblitéré. T.B. lot	400	-	
2895	9	☒ Ensemble de neuf lettres d'Agences différentes de la région bruxelloise 34 et 58 et Anderlecht 29. Période 1930 - 1958 T.B.	250	-	P
2896	Dnes	E FEUILLETS DE LUXE Superbe ensemble en classeur entre 1930 et 1994 dont Poortman, Centenaire, U.P.U., I.N.R., de très nombreux Europa, Tour et Tassis, etc. A examiner attentivement. Cote énorme. Exceptionnel	750	-	P
2897	Cnes	TIMBRES FISCAUX - Bel ensemble en 2 classeurs entre 1862 et 1988 y compris quelques documents. T.B. lot	75	-	
2898	Cnes	ERINNOPHILIE - EMISSIONS PRIVEES - Superbe ensemble en album entre 1918 et 1983 comprenant entre autres la carte Croix-Rouge, les blocs Orval surchargés, les vignettes Roberti, les légions y compris la surcharge Langemark. T.B. lot	450	-	
2899	Cnes	☒ FEUILLETS D'ART - FEUILLETS NOIR/BLANC - Ensemble en 2 albums Lindner contenant de nombreux feuillets avec séries obl. depuis les années 30 jusqu'à ces dernières années ainsi que les feuillets des agendas postaux avec cachet à sec de la Poste. T.B. lot	100	-	
2900	Cnes	ERINNOPHILIE - Superbe ensemble en 2 classeurs montés sur feuilles présentant des vignettes et feuillets émis entre 1915 et 1983 comprenant la plupart des émissions dont les vignettes Roberti y compris sur 3 lettres, les différentes émissions des légions dont E44/48**, les épreuves Prince Régent, etc. Superbe lot	800	-	P
2901	Cnes	PREOBLITERES - Bel ensemble en 2 classeurs de préos main dont nombreuses bonnes valeurs, Bilsen, 2 cent. jaune Bruxelles, Montald, Florenne, Cascade de Coo, Gheel et Manage, Zeelhem, etc. T.B. lot	400	-	
2902	Cnes	Numéros de planches - Coins datés - Deux classeurs contenant un bel ensemble de plusieurs centaines de t. neufs ** entre 1962 et 1968 avec de nombreuses séries complètes des numéros de planches. T.B. lot	100	-	
2903	285	☒ First Day Covers - Gros classeurs contenant 285 F.D.C. entre 1967 et 1970 en plusieurs exemplaires avec les différentes oblitérations attribuées. Beau lot	20	-	
2904	Cnes	TYPE BUZIN Bel ensemble en un classeur et un album de t. neufs dont N° de planchescvv, papiers, coins datés et non dentelés. T.B. lot	250	-	

Veiling van maandag 30 juni 2008

KAVELNR AANTAL BESCHRIJVING

SCHATTING € COTATIE FOTO



2905	5	<input type="checkbox"/>	ALLEMAGNE - 5 lettres entre 1839 et 1871 dont 3 vers la Belgique de Leipzig en 1856 avec ambulants au verso, Hambourg vers Glons en 1854 , Berlin vers Florenville en 1871 , lettre de Nancy vers Calmbach en 1839 et lettre de Charleroi vers Altona en 1839 avec marque des Tours et Tassis d'Hambourg au verso. T.B.	50	-	P
2906	2	<input checked="" type="checkbox"/>	BRUNSWICK N° 7 \odot 1 s. noir sur jaune bien margé, obl. à barres sur lettre expédiée de Braunschweig le 21 mars 1857 vers Meinersen - N° 8 \odot 2 s. noir sur bleu foncé bien margé sur lettre du 19 décembre 1859 vers Stadthagen et marque de l'ambulant Berlin/Minden au verso. T.B.	120	-	P
2907	29		SAXE N° 7/12 en plusieurs exemplaires dont 4 N° 11 et 2 N° 12, un ex. signé Richter, pratiquement tous très bien margés. Superbe ensemble. T.B.	180	-	P
2908	1	<input checked="" type="checkbox"/>	TOUR & TASSIS N° 40 \odot 15 K. lilas margé (petite déchirure en marge droite) obl. concentrique 134 sur lettre expédiée de Mainz le 4 mars 1859 ? vers Vienne. Sceau de fermeture manquant. Signé A. DIENA. T.B.	60	-	P
2909	1	<input checked="" type="checkbox"/>	N° 31/2 \odot 3 Kr. rose et 6 Kr. bleu percés en ligne sur lettre expédiée de Stuttgart le 22 mars 1866 vers Lyon, marques de transit au verso dont "FAHREND. POSTAMT" Petit manquement de dentelure à droite du 3 Kr. mais superbe lettre. T.B.	60	-	P
2910			CE LOT N'EXISTE PAS			
2911	1	<input checked="" type="checkbox"/>	WURTEMBERG N° 34 \odot 9 K. brun-jaune (2 dents courtes) sur lettre de Stuttgart le 24 avril 1866 vers Paris, griffe "P.D." dans un ovale en rouge et marque de l'ambulant Bade/Strasbourg. T.B.	40	-	P
2912	6	<input type="checkbox"/>	REICH - INFLATION 5 lettres de la période entre le 26 et le 30 novembre 1923 , tarif de 20 milliards ayant duré ces 5 jours. T.B.	50	-	
2913	1	<input checked="" type="checkbox"/>	REICH - JOURNAUX N° 1 \odot (2) 5 Pf. vert en paire sur bande de journal expédiée le 29 novembre 1940 vers Bruxelles. R. sur document. T.B.	35	-	P
2914	1		BERLIN - BF 1** Réforme Monétaire, la photocopie d'un certificat P. Kaiser est jointe. T.B.	250	1250 Yv	P
2915	3	<input type="checkbox"/>	AUTRICHE 3 lettres expédiées de Vienne dont une en recommandé avec griffe sur 3 lignes "WIEN/RECOMMAND./24 MAR" et griffe "Franco" en 1845 , lettre vers Londres en 1840 et vers Liège en 1794 . T.B.	70	-	P
2916	1	<input checked="" type="checkbox"/>	CANADA EP avec affr. complémentaire expédié de Winnipeg le 12 juillet 1907 vers le SS Prinz Heinrich à Southampton et réexpédiée à l'aide d'un type Germania vers le Canada, cachet de passage par Hong-Kong. T.B.	35	-	P
2917	3		CHINE N° 1/3 (*) 1 c. vert-jaune, 3 c. vermillon et 5 c. jaune-bistre, beau trio de la 1ère émission. T.B.	200	875 Yv	P
2918	1	<input checked="" type="checkbox"/>	CHINE N° 35 (2) \odot 1 cent. jaune-orange obl. dollar chop de PAGODA sur enveloppe expédiée le 6 juin 1898 vers Hankow, dollar chop de Shangai le 9 et arrivée à Hankow le 13. T.B.	100	-	P
2919	1	<input checked="" type="checkbox"/>	CHINE N° 35 (2) \odot 1 cent. jaune-orange obl. dollar chop de PAGODA le 19 juillet 1898 vers Shangai, dollar chop de Pagoda répété au verso et double dollar chop à l'arrivée à Shangai le 1er août. T.B.	100	-	P
2920	1	<input checked="" type="checkbox"/>	CHINE N° 36 \odot obl. dollar chop PAGODA sur enveloppe expédiée le 18 novembre 1898 vers Hankow, dollar chop de Shangai le 23 et arrivée à Hankow le 27 novembre. T.B.	100	-	P
2921	1	<input checked="" type="checkbox"/>	CHINE N° 34 \odot (4) ½ cent. brun obl. Tong-Shan/Post Office le 18 novembre 1898 vers Hankow, dollar chop de Shangai le 24 et de Hankow le 28 novembre. T.B.	120	-	P
2922	1		ETATS-UNIS N° 93 \odot 2 dollar Columbus, obl. légère, signé Gebrüder Senf. T.B.	100	500 Yv	P

Vente publique du lundi 30 juin 2008

N° LOT	NBRE	DESCRIPTION	ESTIM. €	COTATION	PHOTO
2923	32	ETATS-UNIS N° 368/99** s.c. de 1938. T.B.	65	250 Yv	P
2924	1	☒ FINLANDE N° 2 ☉ 10 k. rose bien margé, obl. plume sur lettre de Helsingfors du 6 mars 1858 1vers Libelits. T.B.	400	1100	P

FRANCE

2925	1	☐ Lettre expédiée d'Ajaccio le 16 juin 1835 vers Bruxelles avec griffe de franchise "Préfet de la Corse", griffe du 5ème rayon et marque de passage par Mons au verso. Taxation "38" décimes à l'encre. Destination peu commune venant de Corse. T.B.	45	-	P
2926	1	N° 256** 1,50 + 3,50 francs Sourire de Reims, coin de feuille. T.B.	40	155	P
2927	12	N° 867/72** et 945/50** s.c. Célébrités. T.B.	40	160	P
2928	1	☒ N° 12a ☉ (4), 5 cent. vert-jaune en bloc de 4 margé. Obl. PC 1628 de Landevant. Signé Calves. T.B.	350	1250	P
2929	1	☒ N° 13 et 17 (entamés), obl. CS 1, sur lettre avec griffe Chargé de Paris, du 15 octobre 1862 vers Aulnois (Belgique, arrivée Frameries et distr. Quévy). "Destinataire décédé", et plusieurs autres annotations manuscrites. Retour à Paris et Rebut . T.B.	200	-	P
2930	1	N° 17Ab ☉ (5), 80 cent. carmin-rose en bande de 5 margée. Obl. PC 441 de Bordeaux. T.B.	150	-	P



2931

Veiling van maandag 30 juni 2008

KAVELNR	AANTAL	BESCHRIJVING	SCHATTING €	COTATIE	FOTO
2931	Mil	LES TIMBRES DE LA LIBERATION - 1943-1945. Enorme collection - la seconde connue en importance - de toutes les émissions émises à l'occasion de la libération de la France à la fin de la seconde guerre mondiale. Trois gros albums contenant la quasi totalité de toutes les émissions classées par ordre alphabétique des localités suivant les catalogues de Pierre Mayer. Nombreuses raretés et plusieurs pièces uniques ou connues à 2 ou 3 exemplaires. Le BF Dulac est également présent. Innombrables signatures de Brun, Calves et Mayer. Ensemble phénoménal constitué par un collectionneur belge ! Exceptionnel	50.000	600000	P
2932	6	PA 8/13** s.c. Avion survolant Paris, tous avec coin daté. T.B.	80	285 +	P
2933	5	<input type="checkbox"/> GRANDE-BRETAGNE 5 lettres vers Bruxelles (2) en 1801 et 1858 , la 1ère avec marque de passage par HAMBURG, 2 lettres vers la France en 1817 et 1852 et lettre de Bradford vers Amsterdam en 1847 avec griffe "England/Franco". T.B.	45	-	P
2934	1	<input checked="" type="checkbox"/> GRANDE-BRETAGNE N° 20, 1 shilling vert en bande de 3 sur lettre de Londres, du 26 novembre 1861 vers Porto (arrivée le 7 décembre). T.B.	300	675 ++	P
2935	1	<input checked="" type="checkbox"/> GRANDE-BRETAGNE N° 34 <input type="radio"/> 1 s. lilas et gris, en bande de 4 et 1 isolé (planche 8) en port de 2/6 sh. sur lettre de Londres, du 11 août vers Porto (arrivée le 16 août) via France/Spain, et cachets ovales Franca et PD. Malgré le pli d'archives mais superbe d'aspect. T.B.	250	-	P
2936	1	<input checked="" type="checkbox"/> GRANDE-BRETAGNE N° 34 <input type="radio"/> 1 s. lilas et gris en bande de 4, deux paires et 1 isolé (planche 8) en port de 4/6 s. sur lettre pesante de Londres, du 18 juillet 1869 vers Porto (arrivée le 23 juillet). Ensemble très rare et spectaculaire malgré le pli d'archives. T.B.	500	-	P
2937	1	<input checked="" type="checkbox"/> GRANDE-BRETAGNE N° 47a <input type="radio"/> (6) 6 pence brun, 3 paires, port de 3 s., sur lettre de Londres, du 12 juillet 1872 vers Porto (arrivée le 17 juillet). Belle griffe "Franca" portugaise. Rare. T.B.	300	-	P
2938	3	<input checked="" type="checkbox"/> GRANDE-BRETAGNE 3 lettres recommandées expédiées entre 1905 et 1916 de Wimbledon vers La Haye pour 2 d'entre elles, la dernière vers Anvers avec étiquette belge apposée au recto. T.B.	40	-	P
2939	1	<input checked="" type="checkbox"/> GRECE N° 35 <input type="radio"/> , 37 <input type="radio"/> (touché) et 38 <input type="radio"/> 5, 10 et 40 lepta sur lettre expédiée de SYRA le 29 octobre 1873 vers Gênes, griffe encadrée "PIROSCAFI/POSTALI/AUSTRIACI" et marque de passage par Brindisi. T.B.	100	-	P
2940	13	E IRAN - PERSE Réimpressions non dentelées (presque toutes gommées) en divers feuillets des n° 176(20+4), 177(24), 178(24), 179(24), 180(18+2x3), 186(23), 187(24), 188(6+4) et 156(12) sans surcharges. Spectaculaire. T.B.	65	-	P
2941	2	E IRAN - PERSE Réimpressions en feuillets de 25 dentelés 12½ et non dentelés du n° 84 vert et or. T.B.	35	-	P
2942	427	IRAN - PERSE Petit classeur contenant une très bonne étude originale sur les originaux et les faux à partir de 1882. Nombreux timbres originaux. Superbe lot	1.500	-	P
2943	1	<input type="checkbox"/> ITALIE Lettre expédiée de Rome le 30 novembre 1805 vers Gênes, marque française "BUREAU FRANCAIS/ROME" et taxation "7". T.B.	40	-	P
2944	1	<input checked="" type="checkbox"/> DEUX-SICILE N° 20 <input type="radio"/> (2) 2 g. bleu, l'un marge rasée l'autre margé sur lettre de Palerme en 1859 ? signée A. DIENA. T.B.	100	-	P
2945	16	DEUX-SICILE N° 20 <input type="radio"/> (14) et * (2) 2 g. bleu bien margés, des planches I, II et III dont variété. T.B.	150	-	P
2946	1	<input checked="" type="checkbox"/> JERSEY N° 1 <input type="radio"/> (5) et N° 2 <input type="radio"/> (5) dont 2 blocs de quatre sur lettre de Jersey le 7 octobre 1842. T.B.	25	-	
2947	1	LUXEMBOURG N° 18a <input type="radio"/> 12½ cent. rose vif, sur fragment avec annulation par le cachet ovale Franco . Superbe frappe. T.B.	30	-	P
2948	1	<input type="checkbox"/> MALTE Lettre avec contenu expédiée de Malte le 17 octobre 1768 vers Bruxelles avec marque apposée au passage à Marseille "MARSEILLE / DE MALTHE" (frappe irrégulière) et taxation "16" sols soit 2 sols pour la taxe de mer et 14 sols pour le trajet jusque Bruxelles. Marque rare, 1ère rencontrée avec la Belgique comme destination. T.B.	200	-	P
2949	1	MEXIQUE Classeur comprenant : une importante étude des faux originaux, sur les premières émissions de 1856 à 1874, avec une importante documentation, 180 pages, texte et photos, et plus ou moins 200 timbres originaux et faux. Liste (inconnue) de faussaires et de leurs fabrications et officines. Texte de J. Schatzkes. Superbe lot	300	-	P

Vente publique du lundi 30 juin 2008

N° LOT	NBRE	DESCRIPTION	ESTIM. €	COTATION	PHOTO
2950	2	✉ PALESTINE Deux cartes expédiées de Beyrouth du bureau autrichien en 1896 et 1907 vers la Belgique et la France. T.B.	25	-	P
2951	1	✉ PAYS-BAS N° 7 Ⓞ 5 cent. bleu obl. los. de points 22 sur lettre de Maestricht le 30 août 1870 vers Tamines, griffe "Ontoereikend", taxation "2" à l'encre et marque de passage Hollande par Liège au verso. T.B.	60	-	P
2952	1	✉ POLOGNE - N°1 Ⓞ 10 kop. bleu et rouge sur lettre de Varsovie le 15 novembre 1862 vers Riga (Russie). Rare. T.B.	325	900	P
2953	1	☐ RUSSIE Lettre expédiée de RIGA (griffe en noir) le 18 juin 1794 vers Hodimont, indication "fco Berlin" biffée et taxation "5" remplacée par "7". Destination rare. T.B.	40	-	P
2954	1	✉ RUSSIE N° 2 (dent. 14½ x 15) sur lettre de Khorsov du 21 décembre 1858 vers Odessa. Oblitération 55 dans des cercles de points. T.B.	175	800	P
2955	1	✉ RUSSIE N° 19, 20 et 22, port de 28 k. sur arrière de lettre de juillet 1871 vers Bordeaux. Aus Rusland/ranco, P.D. et Belgique/Erquelines 3 (partie de la lettre découpée). T.B.	100	-	P
2956	1	✉ RUSSIE N° 32, 7 k. bleu, sur lettre de St-Pétersbourg du 27 avril 1884 vers Demmin (Allemagne). Arrivée le 11 mai et réexpédiée le lendemain vers Marburg avec affranchissement de 10 Pf. Ensemble très rare. T.B.	400	-	P
2957	1	✉ RUSSIE PA N° 18 et 22 en complément d'affr. sur "Lettre fermée" de 15 k. expédiée en recommandé en 1933 vers Liège. Au verso, grand cachet du centre de contrôle des échanges philatéliques avec l'étranger. La lettre est scellée par un N° 137 surchargé 1 rouble. T.B.	100	-	P
2958	1	✉ SIERRA LEONE N° 16 et 23 en paire (BdF), en port de 9 pence, obl. "B.3" sur lettre de Freetown du 4 janvier 1891 vers Londres. Cachet rouge Paid/Liverpool/Packet/21 JA 91/ A. R.R. T.B.	400	-	P
2959	1	✉ SUISSE Canton de Genève N° 3 (Zumstein n°6), grand Aigle, un cadre rasé, sur lettre locale du 24 mai 1848. Oblitération rosette rouge. Signé Roumet et certificat de Fritz Moser. R. T.B.	850	3000	P
2960	1	SUISSE - BF 5 Ⓞ Fête Nationale, obl. de Bern 1 du 15 octobre 1940 . T.B.	100	550 Yv	P
2961	1	☐ TURQUIE Lettre expédiée de Constantinople le 8 septembre 1856 vers Bruxelles avec marque de passage par Paris, ambulant du Midi et arrivée au verso. Destination rare. T.B.	50	-	P

Veiling van maandag 30 juni 2008

KAVELNR AANTAL BESCHRIJVING

SCHATTING € COTATIE FOTO



2962	Cnes	ALDERNEY Collection en album Davo entre 1983 et 2004 et classeur de t. neufs des autres îles anglo-normandes. T.B. lot	100	-	
2963	Mil	ALLEMAGNE - BUND - BERLIN Bel ensemble de t. la plupart neufs ** entre 1945 et 2001 en albums et classeurs dont de bonnes séries neuves ** et de nombreuses lettres de la période la plus ancienne, bel ensemble plus spécialisé de Bizone, petit stock de t. et carnets. T.B. lot	450	-	
2964	Cnes	CHILI - Classeur de t. obl. pour la plupart depuis les 1ères émissions. T.B. lot	100	-	
2965	Cne	ETATS-UNIS - Bel ensemble de t. obl. entre N° 18 et 262 sur plaquettes. T.B. lot	280	-	
2966	Cnes	ETATS-UNIS - Ensemble de t. neufs et obl. entre 1870 et 1970 comprenant quelques bonnes valeurs sur feuilles et cartons dont quelques PA neufs en bloc de quatre. T.B. lot	220	-	
2967	Cnes	FINLANDE - Collection de t. principalement oblitérés entre 1891 et 1976 . A partir de 1946, la plupart des séries sont également sur lettre 1er jour recommandée ayant voyagé. 4 albums. T.B. lot	150	-	
2968	Cnes	<input type="checkbox"/> FRANCE - BUREAUX SPECIAUX, FRANCHISES et CONTRESEINGS Collection spécialisée de près de 400 documents de 1789 à la fin du IIIème Empire en 5 classeurs comprenant un grand nombre de marques des grands services du Royaume, de la Maison du Roi, dont certaines rares : franchises des résidences de Neuilly et St-Cloud, lettre avec récit détaillé des événements de juillet 1830, 21 lettres affranchies dont N° 10 très bien margé obl. étoile, obl. "ASNA", lettre autographe de Carnot et du Duc de Boubon, griffe de prison révolutionnaire, marques de déboursés. L'ouvrage de J. Legendre avec supplément est joint. Ensemble remarquable. Superbe lot	5.000	-	P
2969	Cnes	GUERNESEY Collection en 2 albums Davo de t. neufs ** entre 1969 et 2007 y compris les blocs-feuillets. T.B. lot	500	-	
2970	1	<input checked="" type="checkbox"/> HONGRIE N° 5 ♂ 15 kr. bistré sur lettre expédiée le 23 juillet 1871 de Szoln. T.B.	70	-	P
2971	Cnes	INDES NEERLANDAISES - INDONESIE Petit ensemble de t. neufs et obl. entre 1870 et 1946 dont la série de 25ème Anniversaire de règne de 1923. T.B. lot	180	-	P
2972	Cnes	INDONESIE Petit ensemble de t. neufs et obl. sur cartons. Beau lot	50	-	P
2973	Cnes	JERSEY Collection de t. neufs ** dont les blocs entre 1969 et 2002 en 2 albums Davo y compris quelques documents affranchis de 1941/3. T.B. lot	250	-	
2974	Mil	LUXEMBOURG Collection en 4 albums Lindner de t. neufs **/ et obl. des origines à 2006 comprenant un bel ensemble de classiques dont plusieurs signés et toutes les bonnes séries d'avant-guerre y compris la série Intellectuels et le bloc-feuille N° 1. Superbe lot	1.500	-	P
2975	Cnes	LUXEMBOURG Petite collection de t. neufs **/ et obl. des origines à 1995 en album Schaubek. T.B. lot	200	-	
2976	Cnes	ILE DE MAN Collection en 2 albums Davo de t. neufs ** entre 1973 et 2006 y compris les blocs-feuillets et les petites feuilles. T.B. lot	400	-	
2977	Cne	NOUVELLE-GUINEE Petit ensemble sur feuilles de t. neufs et obl. entre 1950 et 1962 . T.B. lot	50	-	P

Vente publique du lundi 30 juin 2008

N° LOT	NBRE	DESCRIPTION	ESTIM. €	COTATION	PHOTO
2978	Mil	PORTUGAL - Collection de t. neufs **/* et obl. des origines à 1996 en un gros album Yvert et un classeur contenant un bel ensemble de classiques oblitérés et pratiquement toutes les bonnes séries neuves * ou oblitérées jusqu'en 1945 dont la provisoire de 1893 ou la série Saint Antoine. Au-delà, tous les timbres et séries sont neufs ** avec quelques oblitérés. La collection est bien complète des blocs-feuillets neufs **/* . Ensemble remarquable rarement offert dans notre pays. Superbe lot	2.400	-	P
2979	Cnes	PORTUGAL - Petit ensemble de t. neufs **/* en classeur entre 1926 et 1996 dont de nombreux blocs-feuillets y compris quelques-uns des années 1940. T.B. lot	200	-	
2980	Cnes	RUSSIE Petite collection de t. neufs et obl. entre 1920 et 1961 en classeur et enveloppe dont nombreux blocs. T.B. lot	100	-	
2981	Mil	RUSSIE Collection de t. neufs ** entre 1960 et 2006 y compris tous les blocs-feuillets en 12 albums Leuchtturm et Lindner. T.B. lot	350	-	
2982	Dnes	✉ SUISSE - Petit ensemble sur feuilles d'albums de t. obl. des 1ères émissions dont réimpressions, faux, quelques Helvetia assise, 5 Rp Rayon I avec certificat et lettres censurées. T.B. lot	250	-	P
2983	Cne	SUISSE - VIGNETTES MILITAIRES Petit ensemble monté sur pages d'album présentant des vignettes y compris quelques documents. T.B. lot	75	-	P
2984	Mil	VATICAN - Collection en 4 albums Lindner entre 1929 et 2006 de t. neufs ** pour la grande majorité et quelques séries oblitérées dont la surchargée de 1934 avec certificat A. DIENA et les bonnes valeurs en poste aérienne. Très belle qualité générale. T.B. lot	750	-	P

Lots thématiques et divers

2985	Cnes	☐ BOITES D'ALLUMETTES Boîte contenant des centaines de couvercles publicitaires de toutes origines. Original. T.B. lot	75	-	
2986	Cnes	EUROPE - Deux classeurs de t. neufs ** en majorité d'Europe des années 1960/70. T.B. lot	25	-	
2987	20	2 boîtes chinoises, 1 pèse-lettre en cuivre, 1 boîte en verre, 5 boîtes en bois ciselées, 2 boîtes en bois lisse, 4 boîtes en étain et cuivre, 5 petites boîtes imitation argent. T.B.	250	-	
2988	Cnes	✉ ANNEE EUROPEENNE DU PATRIMOINE ARCHITECTURAL - Collection en 5 gros albums de timbres et documents (plus de 500) la plupart de 1975 mais comprenant des t. et documents antérieurs. Belle présentation générale. T.B. lot	100	-	
2989	Cnes	LA LEPRE - PERE DAMIEN - ALBERT SZWEITZER - Collection en 2 volumes Lindner de t. y compris non dentelés de Belgique et documents, blocs-feuillets sur le thème. T.B. lot	120	-	
2990	Cnes	✉ NATIONS-UNIES Gros album Kabe contenant 270 documents d'époques variées. T.B. lot	25	-	
2991 2470		✉ CARTES POSTALES époque 1900, principalement de Belgique, France, USA ainsi que d'autres différents pays. Plus ou moins 2500 cartes. Superbe lot	750	-	P
2992	18	☐ PRECURSEURS DE PAYS D'EUROPE Ensemble de 18 lettres expédiées de différents pays en service international de Belgique, France, Grande-Bretagne, Espagne, Suisse, Italie, Pays-Bas et Russie entre 1776 et 1856. T.B.	100	-	P
2993	Cnes	PAYS D'EUROPE Ensemble de t. oblitérés en album Yvert dont quelques beaux exemplaires classiques en Belgique, France et Pays-Bas. T.B. lot	200	-	
2994	Cnes	PAYS DIVERS Album Schaubek de 1910 comprenant des t. disparates, belle reliure en bel état. T.B.	70	-	
2995	Cnes	TIMBRES FISCAUX - Très bel ensemble en 5 classeurs contenant des centaines de t. fiscaux entre le 18ème et le 20ème siècle classés par pays dont nombreuses Colonies Anglaises. On joint une copie de l'ouvrage de Forbin. T.B. lot	220	-	
2996	Cnes	☐ TIMBRES FISCAUX - 3 fardes contenant des centaines de factures, quittances, reçus, la plupart avec t. fiscaux de tous pays et documents notariés des 17/18ème siècle. T.B. lot	160	-	

Veiling van maandag 30 juni 2008

KAVELNR	AANTAL	BESCHRIJVING	SCHATTING €	COTATIE	FOTO
2997	Mil	EUROPA - IDEE EUROPEENNE Très bel ensemble de t. neufs ** pour la plupart ainsi que des documents entre 1920 et 1994 en 20 classeurs comprenant des séries et timbres concernant l'Europe avant 1956 ainsi que toutes les séries EUROPA neuves**. Ensemble important à développer. Superbe lot	2.000	-	
2998	Cnes	<input checked="" type="checkbox"/> LIBERATION - Bel ensemble de timbres et documents commémoratifs émis entre 1945 et 1994 et réunis en 2 classeurs. T.B. lot	25	-	

Littérature

2999	1	Circulaire n° 224 bilingue néerlandais - français, tarif relatif aux bureaux frontières secondaires de l'Office Prussien, indiquant, en monnaie étrangère et en argent des Pays-Bas, le montant des taxes entre ces mêmes bureaux et les endroits dont la correspondance peut être échangée par leur intermédiaire. GEILENKIRCHEN (en correspondance directe avec) SITTART. Papier hollandaise coloré en bleu pour la couverture, cousue au fil blanc, 16 pages, sans date. T.B.	20	-	
3000	1	A.S.D.K. Die deutschen Kolonial-Vorläufer, éd. 1932, 23 pages - Stempelbewertung der Deutschen Schutzgebiete und Auslandspostämter, éd. 1953, 48 pages, brochés. T.B.	8	-	
3001	1	AMICALE La Poste par exprès en Belgique, éd. 1989, sans pagination, broché.	10	-	T.B.
3002	1	ANDRES, F. & EMMENEGGER, H. Grosses Handbuch des Abstempelungen auf Schweizer Marken 1843-1907, Band I/II en 2 classeurs et 21 planches. Superbe	30	-	
3003	1 42	BALASSE, W. Balasse Magazine, 1941/86, relié en 42 volumes percaline de 1941 à 1981 et 1986, quelques N° brochés, manco les N° 1/5, 7/10, 12/16, 18/20 et N° 262/6. Bel ensemble à emporter sur place. Superbe	250	-	
3004	1	BALASSE, W. Timbres de Belgique et du Congo Belge, éd. 1949, tomes I/III, 365, 282 et 199 pages, brochés, un dos légèrement défectueux. Beau	80	-	
3005	1	BASSET HULL, A.F. The postage stamps, envelopes, wrappers, post cards and telegraph stamps of New South Wales, éd. 1911, part I (manco 2ème partie) XIX et 240 pages, broché. T.B.	50	-	
3006	1	BEHRENS, W. Sammeln ? Wer Wie Was Warum, sans date, 96 pages, reliure demi-cuir. Superbe	20	-	
3007	1	BELLOFIORE, G. Catalogo della posta razzo italiana, éd. 1971, (22) pages, broché. T.B.	5	-	
3008	3	Dr. V. M. BERTHOLD - E. PERRY - WELLS FARGO & Cie histoire postale des états-unis d'Amérique. T.B.	40	-	
3009	1	BOESMAN, J. Luchpost, veertig jaren KLM-postvluchten, éd. 1959, 104 pages, broché. T.B.	15	-	
3010	1	BREIMEIER, W. Die Postwertzeichen von Gibraltar, sans date, 14 pages, reliure demi-percaline. T.B.	20	-	
3011	3	The United States Postage Stamps of the 19 th Century Lindquist publications, Inc., New York. Volume I, 274 pages, volume II, 336 pages, volume III (1967), 272 pages. 3 volumes illustrés et reliés, toile grenat. Etat neuf. T.B.	200	-	
3012	1	Bulletin de la société des amis du musée postal Année 1967/9, N° 17 à 28, reliure demi-percaline. T.B.	20	-	
3013	1	BUNDESMINISTERIUM 100 Jahre österreichische Briefmarke, éd. 1950, 99 pages et XX planches, reliure d'édition. T.B.	25	-	
3014	1	BURNS, E. Additions to Hawaiian Postal History volume II, éd. 1980, 34 pages, broché. T.B.	10	-	
3015	1	Cahiers Philatéliques N° 1/10, année 1945/9, un volume reliure demi-toile. T.B.	25	-	
3016	1	CALDER, J. Some Phases of the Canada '59 Issue, sans date, réimpression du London Philatelist, 53 pages et 9 planches, reliure d'édition. T.B.	20	-	
3017	1	CHAMPION, Th. Catalogue historique et descriptif des timbres de la poste aérienne, texte bilingue, 6ème éd., 1930, 547 pages, reliure d'édition. T.B.	20	-	

Vente publique du lundi 30 juin 2008

N° LOT	NBRE	DESCRIPTION	ESTIM. €	COTATION	PHOTO
3018	2	GIOVANNI CHIAVARELLO PEROU, il Francobollo da 5 centavos "locomotiva" del 1871 ed il Francobollo da 2 centavos "lama" del 1873, numéroté 266 et illustré sur papier glacé, 19 pages et 36 pages. T.B.	35	-	
3019	1	CHINA PHILATELIC COMPANY Postage stamps of the people's Republic of China, éd. 1959, 88 pages, BF collé, reliure d'édition légèrement souillée. T.B.	20	-	
3020	1	Circulaire n° 224 bilingue néerlandais - français. La Haye, le 18 janvier 1830, concernant les nouvelles dispositions des bureaux-frontières entre les Pays-Bas et le territoire prussien. Papier Hollande, 20 x 31,5, 2 pages, superbe dessin en filigrane, très bon état. T.B.	20	-	
3021	1	CLEMENT, A. Kleines Handbuch der deutschen Feldpost, Vol. I/II, éd. 1952, 67 et 63 pages, brochés. T.B.	25	-	
3022	1	COCK, A. de Atlas des Oblitérations de Belgique, éd. 1937-9, 38 + 36 + 43 pages, les 3 fascicules reliés en un volume demi-percaline. T.B.	30	-	
3023	1	CONSEIL MUNICIPAL Catalogue des timbres des taxes municipales de la capitale résidentielle de Budapest, éd. 1927, 14 pages, broché. T.B.	10	-	
3024	1	Indicateur des Postes de Belgique, janvier 1880, photocopies (180 feuilles) des renseignements généraux sur le service des Postes, correspondances originaires et à destination de l'intérieur du royaume. T.B.	20	-	
3025	1	Convention postale de 1863 entre la Belgique et l'office des postes de S.A.S. le Prince de la Tour et Taxis, 52 pages. T.B.	20	-	
3026	1	Convention postale de 1862 entre la Belgique et la Suisse, avec tableau des tarifs, 26 pages. T.B.	20	-	
3027	1	Convention postale 1852 entre la Belgique et la Prusse, tableau des tarifs, listes des bureaux, 57 pages. T.B.	20	-	
3028	1	Convention postale 1851 entre la Belgique et la Prusse, administration des chemins de fer, postes et télégraphes Belges, avec tableaux et tarifs, 51 pages. T.B.	20	-	
3029	1	Convention postale 1863 entre la Belgique et la Prusse, avec tableaux et tarifs, 28 pages. T.B.	20	-	
3030	1	Convention postale 1851 entre la Belgique et la Prusse, chemin de fer, petits paquets admis au transport direct dans les stations Belges, 57 pages. T.B.	20	-	
3031	1	Convention postale 1851 entre la Belgique et les Pays-Bas, tableaux, tarifs, liste des bureaux fixes, frontières et pays limitrophes, 32 pages. T.B.	20	-	
3032	1	Convention postale 1861 entre la Belgique et l'Espagne, liste des bureaux et tarifs, 21 pages. T.B.	20	-	
3033	1	Franchises et contre-seings Griffes, abolition des octrois, droits d'Accises, journaux, estafettes, 39 pages. T.B.	20	-	
3034	1	Convention postale 1854 entre la Belgique, la Grande-Bretagne et l'Irlande. Office Britannique, pays d'Outre-Mer, Taxes, tableaux et tarifs. T.B.	20	-	
3035	1	Convention postale 1853 entre la Belgique et le Portugal, tableaux et tarifs, 9 pages. T.B.	20	-	
3036	1	Taxe EXTERNE des lettres échangées entre la Belgique et la Pologne. T.B.	5	-	
3037	1	Convention postale 1862 entre la Belgique et l'Italie, Naples, Sardaigne et Autriche. Tableaux et tarifs, 39 pages. T.B.	20	-	
3038	1	COOPER, J. A specialised priced catalogue of indian rocket mails, stamps and vignettes, éd. 1960, 92 pages, broché, couverture défectueuse + price-list de 11 pages. Beau	25	-	
3039	1	C.P.B.N.T.P. Catalogue Officiel des Timbres Préoblitérés de Belgique, éd. 1996, 192 pages, reliure d'édition. T.B.	10	-	
3040	1	DAL GIAN, G. I timbri postali ed I "tagli delli soldi 4 per lettera" della Republica di Venezia, éd. 1950, 143 pages, reliure d'édition. Ouvrage de référence. T.B.	40	-	
3041	1	DE BAST, J. - HERMAN, H. Bureaux Ambulants de Belgique 1840 - 1988, sans date, XI et 463 pages, reliure percaline. T.B.	30	-	
3042	1	DE BEER, J.W. Varieties of the Stamp of 20 Centimes, perf. 15 of 1865, 2ème éd., 1923, 23 pages, broché. Beau	15	-	
3043	1	Marquis de FAYOLLE MEXIQUE, catalogue détaillé sur les premières émissions de 1856 à 1874, éd. Yvert & Cie Amiens 1936, 58 pages. T.B.	40	-	
3044	1	P. de SMETH et Marquis de FAYOLLE MEXIQUE, les premières émissions de 1856 à 1874, histoire - classement - faux, catalogue détaillé et illustré, éd. Yvert & Cie Amiens 1935, reliure ancienne, cuir bleu, 374 pages. T.B.	100	-	
3045	1	DEL TARRE, F. Catalogo de sellos de Espana y sus variedades, éd. 1947, 242 pages, broché. T.B.	8	-	

Veiling van maandag 30 juni 2008

KAVELNR	AANTAL	BESCHRIJVING	SCHATTING €	COTATIE	FOTO
3046	1	DEL TARRE, F. Catalogo de sellos de Espana y sus variedades, éd. 1947, 242 pages, broché. T.B.	8	-	
3047	1	DELBEKE, Cl. De Post vanuit de Nederlanden Huidig Benelux 1813 - 1853, éd. 1989, 245 pages, reliure d'édition sans jaquette. T.B.	30	-	
3048	2	DELBEKE, Cl. De Nederlandse Scheepspost 1600 -1900, Deel I en II, 341 et 428 pages, reliures d'édition sans jaquette. T.B.	45	-	
3049	1	DELEPINNE, B. Geschiedenis der internationale Post in België onder de Postmeesters der familie de Tassis, éd. 1952, 110 pages, reliure demi-cuir mauve, dos à 5 nerfs. R. Superbe	95	-	
3050	1	DENEUMOSTIER, E. et M. L'Emission de 1869, ses marques postales, éd. 1980, 213 pages, broché. T.B.	20	-	
3051	1	DENEUMOSTIER, E. et M. Emission anglo-belge de 1865, éd. 1991, 149 pages, broché. T.B.	20	-	
3052	1	DENEUMOSTIER, E. & M. Tarifs postaux 1849 - 1987, Service intérieur, éd. 1987, 103 pages, photocopies reliées en percaline. T.B.	10	-	
3053	3	DENEUMOSTIER, E. & M. Tarifs postaux internationaux, 1849 - 1988, 247, 191 et 159 pages, photocopies en 3 volumes reliure percaline. T.B.	25	-	
3054	1	DENEUMOSTIER, E. & M. Tarifs postaux internationaux, 1849 - 1875 et 1892 - 1988, 247 et 159 pages, photocopies reliées percaline en un volume. T.B.	15	-	
3055	1	Deutsche Briefmarken-Zeitung Band XII/XIV et XXVI, années 1901/3 et 1915 en 2 volumes reliés. T.B.	20	-	
3056	1	DU FOUR, J. Les marques postales belges de 1830 à 1914, éd. 1959, 69 pages, broché. T.B.	15	-	
3057	1	DUMONT, G. Panama, essai sur ses timbres-poste surchargés (1903-1908), 22 pages, broché. T.B.	15	-	
3058	1	DUPONT, H. Premiers timbres et premiers vols de la poste aérienne des Etats-Unis, éd. 1964, 29 pages, broché. T.B.	8	-	
3059	1	L'Echangiste Universel Année 1922, reliure demi-percaline. ZZ	10	-	
3060	1	ENSCHEDÉ, J. Hoe worden postzegels gemaakt ?, 2de uitgave, 1952, 96 pages, reliure demi-percaline. T.B.	10	-	
3061	1	National Philatelic Museum nombreuses études américaines de 1851 à 1857. Publication volume III n° 3, éd. 1951 broché de 175 pages. T.B.	20	-	
3062	1	FERREIRA, G. Catalogo do que escreveram funcionarios dos Correios, Telegrafos e Telefones, éd. 1955, 172 pages, broché. T.B.	8	-	
3063	21	FISTO Studies N° 1/67, 1984/2000, 17 reliures percaline et 4 volumes brochés. Lot à emporter sur place. T.B.	100	-	
3064	1	FORD, E. The History and postage stamps of Ascension Island, réimpression de 1971, 68 pages, broché. T.B.	10	-	
3065	1	FRENAY, J.-M. Les Timbres-taxe du Congo de 1886 à 1960, sans date, broché. T.B.	10	-	
3066	1	GARIBALDI, F. Storia postale di Savona 1797-1850, éd. 1979, sans pagination, broché. T.B.	12	-	
3067	1	GASPARY, A. The Alfred H. Gasparly Collection, Sale 11, Europe, comprenant la Belgique dont les panneaux des Médaillons encadrés, 176 pages, broché. Recherché. T.B.	35	-	
3068	1	La Gazette philatélique N° 1/21, 1ère/2ème année, 1935/6, relié en un volume demi-percaline. T.B.	24	-	
3069	1	GERARD, Jo Meesterwerken uit het Belgisch Filatelistisch Patrimonium, sans date, 821 pages, reliure percaline d'édition. T.B.	10	-	
3070	1	GOODWIN, F. The Making of United States Stamps, éd. 1913, 64 pages, broché. T.B.	15	-	
3071	1	GOODWIN, F. Specialized United States, éd. 1919, 64 pages, broché. T.B.	15	-	
3072	1	GOODWIN, F. Specialized United States, éd. 1919, 64 pages, broché. T.B.	15	-	
3073	1	GRUBBEN, W. Catalogue illustré des essais des timbres de Belgique et Congo Belge, réédition anastasique de 1983, 119 pages, reliure toile d'édition. T.B.	25	-	
3074	1	HAHN, M The cancellations of Waterbury 1865-1890, éd. 1940, 31 pages, broché. T.B.	8	-	
3075	1	HALS, N. & COLLAS, P. The New Hebrides Postal Stamps and Their History, éd. 1967, 175 pages, broché. T.B.	20	-	
3076	1	HANCIAU, L. La Poste Belge et ses diverses marques postales de 1814 à 1914, éd. 1929, 477 pages et XV planches, broché. Couverture abîmée au verso et dos renforcé avec du papier collant. T.B.	40	-	

Vente publique du lundi 30 juin 2008

N° LOT	NBRE	DESCRIPTION	ESTIM. €	COTATION	PHOTO
3077	1	George E. HARGEST History of Letter Post Communication Between the United Stades and Europe, seconde éd. en 1975, 234 pages, reliure d'édition, toile turquoise, état neuf (jaquette abîmée) + annexe n° 472 sur la convention postale 1859 entre les U.S.A. et la Belgique. T.B.	200	-	
3078	2	HARMERS MEXICO 1856 à 1861, catalogue bien illustré sur papier glacé, bonne référence pour étude, 59 pages plus annexe du magazine "The Collectors Club" Philatelist de may 1955 T.B.	20	-	
3079	1	HEDEMAN, K. & BOEKEMA, R. Dai Nippon in South East Asia, éd. 1948, 186 pages, reliure d'édition, version anglaise. T.B.	50	-	
3080	1	HEINMULLER, J. Man's fight to fly, éd. 1944, 366 pages, reliure d'édition. T.B.	20	-	
3081	1	HERLANT, L. Prefilatelistische Postmerken van België, éd. 1982, 409 pages, reliure percaline. T.B.	20	-	
3082	1	HEYDON, F. The Stamps of Panama, sans date, 62 pages, broché, petit défaut au dos. T.B.	24	-	
3083	1	HUBERT & WAGNER The Great Mail A Postal History of New Orleans, exemplaire illustré numéroté 244 sur 1000 ex. pour la première édition. Publié pour la "The American Philatelic Society, Inc." en 1949. Reliure d'édition, toile rouge, 200 pages. T.B.	40	-	
3084	1	HUGHES, H. Liechtenstein the 1920 Issue, sans date, pages 134 à 149, broché. T.B.	10	-	
3085	1	INAPRESS Catalogue international de la poste aérienne, éd. 1934, 176 pages, broché. T.B.	15	-	
3086	1	JANSSEN, L. De Pariteit van Munten in de Postgeschiedenis 1700 - 1875, éd. 2001, 501 pages, reliure d'édition avec jaquette. T.B.	40	-	
3087	1	JANSSENS, Lucien La Poste par Exprès en Belgique, éd. 1989, 123 pages, broché. T.B.	10	-	
3088	1	JONHSON, S. A Concordance : The Stamps of Japan, Ryukyus and Manchoukuo 1871-1979, éd. 1981, 47 pages, broché. T.B.	10	-	
3089	1	L'Oblitération - JONCKER, Ch. N° 1/36, 1ère/5ème année, 1950/6, en fascicules sous fardes. T.B.	40	-	
3090	1	Journal des philatélistes 5ème série Année 1907/9, 1911/7, 3 volumes reliure percaline. T.B.	30	-	
3091	1	KNEITSCHER, V. Catalogo de los sellos postales de la Republica Argentina y sus derivados, éd. 1939, 199 pages et 4 planches, reliure d'édition. T.B.	15	-	
3092	1	The Koban Issues of Japan 1883, 247 pages, éd. 1975, en japonais, broché et boîtier d'édition. T.B.	30	-	
3093	1	KOBAYAGAWA, J. Catalogue of japanese revenue stamps, éd. 1909, 33 pages, broché. T.B.	20	-	
3094	1	KONIG, K. Eigenaardige zegels van Oostenrijk uit den tijd na den wereldoorlog, éd. 1941, 50 pages, broché. T.B.	12	-	
3095	1	KONWISER, H. & VAN DYK MACBRIDE United States Stampless Cover Catalog, éd. 1952, 168 pages, broché. T.B.	10	-	
3096	1	KORTEWEG, P. Postdienst en poststempels hier te lande tot 1811, éd. 1941, 120 pages, broché. T.B.	16	-	
3097	1	G. LAMY et J.-A. RINCK PEROU, Etude des oblitérations postales sur les émissions de 1857 à 1873. Cet exemplaire de marque "G" sur vélin B.F.K de Rives a été imprimé par Audin et Cie à Lyon en 1960 et à été dédié par les auteurs pour le chevalier Corbisier de Méaultsart, exemplaire trilingue Français - Anglais - Espagnol, 180 pages. T.B.	250	-	
3098	1	LEROY, R. Bibliographie de la Philatélie en Belgique, éd. 1988, bilingue, 256 pages, broché. T.B.	15	-	
3099	1	LINIGER, W. - NAGEL, J.-L. - VUILLE, L. Les Marques postales de la Suisse romande, éd. 1955, 92 pages en 5 fascicules brochés. T.B.	30	-	
3100	1	LOWE, R. The Bishop Mark, éd. 1937, 20 pages, broché. T.B.	10	0	
3101	1	LOWE, R. Consular Offices in Japan, éd. 1947, 7 pages, broché. T.B.	5	0	
3102	1	LUFF, J. The postage stamps of the United States, éd. 1902, 417 pages et 23 planches, reliure toile d'édition, traces d'humidité sur le dos. T.B.	60	-	
3103	1	LUPPI, P. Illustrations des Variétés sur les Timbres de Belgique de 1849 à nos jours, éd. 2000, 198 pages et (10) planches, broché. Recherché. T.B.	45	-	

Veiling van maandag 30 juni 2008

KAVELNR	AANTAL	BESCHRIJVING	SCHATTING €	COTATIE	FOTO
3104	1	LUTZ, L. Les Premières Surcharges de la Sarre, éd. 1925, 36 pages, broché. T.B.	10	-	
3105	3	MAJOR, W. De Belgische Luchpost Tarieven, bijzondere Besluiten en Dienstorders, Deel I/III, éd. 1999/2001, 365, 248 et 412 pages, brochés. T.B.	35	-	
3106	2	Postal Markings of the United States N°1, 42 pages, plus the Cancellations of Waterbury (connecticut - 1865 - 1890) N° 3, 31 pages. T.B.	20	-	
3107	1	MAYER, P. et M. Catalogue des plis Air bleu et postale de nuit, éd. 1964, 55 pages, broché. T.B.	10	-	
3108	1	Mc CAIG, C. The postal history and handstamps of British West Africa, éd. 1978, 64 pages, broché. T.B.	12	-	
3109	1	MELVILLE, F. The postage stamps of the Cayman Islands, éd. 1920, 22 pages, broché, petit manque à la couverture. R. T.B.	30	-	
3110	1	MELVILLE, F. The postage stamps of Hayti, sans date, 69 pages, broché, couverture légèrement abîmée. T.B.	20	-	
3111	1	MISTELI, Ch. Les timbres S.D.N. et B.I.T., éd. 1943, 46 pages et planches A/N, reliure d'édition. T.B.	15	-	
3112	1	Mitteilungen P. Kohl, Band I/II, 1910/11, N° 1/20, découpe dans un fascicule, relié en un volume demi-percaline. T.B.	20	-	
3113	1	MOENS, J.-B. Catalogue Prix-Courant de Timbres-Poste, éd. 1892, tome I, 562 pages et 162 planches, broché sans les couvertures d'origine, 4 planches avec déchirure recollée. Beau	45	-	
3114	1	MONGE, P. La marca de porteo A signo de abona o de franquicia, éd. 1950, 9 pages, broché. T.B.	10	-	
3115	1	MULLER, E. Osterreich spezial-Katalog, éd. 1952, 144 pages et planches A/K, broché. T.B.	15	-	
3116	1	NARATH, Dr. A. Beitrage zur Stempelkunde von Guatemala, éd. 1957, 34 et 39 pages, 21 planches, reliure dos et coins cuir. Superbe	40	-	
3117	1	NATHAN & BOGGS The Pony Express, collectors club handbook n° 15 illustré, reliure d'édition, toile rouge, 108 pages. T.B.	50	-	
3118	1	NAUDET, G. Les vignettes françaises d'aérostation et d'aviation des origines à 1940, éd. 1967, 147 pages, reliure dos et coins cuir. Superbe	35	-	
3119	1	N.V.P. Handboek der Postarden van Nederlandsch-Indië, Deel I (manco 2ème partie), 113 pages, broché. T.B.	20	-	
3120	1	N.V.P.P. Na post tijd, éd. 1971, 346 pages, broché. T.B.	10	-	
3121	2	Donald Scott Patton The Private Local Posts of The United States, reliure d'édition en toile verte, 350 pages plus annexe magazine "The Philatelist" d'avril 1972. T.B.	50	-	
3122	1	PETERSHAM, M. & M. America's Stamps The Story of One Hundred Years of U.S. Postage Stamps, éd. 1947, 144 pages, reliure d'édition. T.B.	10	-	
3123	1	Le Petit Conseiller N° 1/19, 1ère et 2ème année, 1913/4, relié en un volume demi-percaline. T.B.	20	-	
3124	1	Philatelistische Mitteilungen VI. Jahrgang, 1925, N° 1/12, reliure demi-cuir. T.B.	20	-	
3125	1	PORIGNON, J.C. La Poste Rurale au XIXème Siècle en Belgique, éd. 1993, 374 pages, broché. T.B.	40	-	
3126	1	MOSHER, J. Japanische Postämter in China und der Mandschurei mit Kwantung 1876-1922, éd. 1977, 121 pages, broché. T.B.	10	-	
3127	1	Die Post Vol. II, XI, XIV/XVI, XVIII/XIX et XXI, années 1895, 1904, 1907/9, 1911/2 et 1914 en 5 volumes reliés, reliures variées. T.B.	40	-	
3128	1	Die Postwertzeichen-Kunde Jahrgang 1890/5 et en supplément Allgemeiner Briefmarken-Anzeiger 14/19. Jahrgang, relié en 3 volumes demi-percaline. T.B.	40	-	
3129	1	POSTE Recueil Administratif des lois, arrêtés & décisions concernant le service des Postes, Tome IV, éd. 1889, N° 98 à 117, reliure percaline. T.B.	20	-	
3130	1	POSTE Recueil administratif des lois, arrêtés et décisions concernant les chemins de fer, postes et télégraphes, éd. 1866-67, sans pagination continue, reliure d'époque, dos défait. Beau	35	-	
3131	1	POSTE Administration des Chemins de fer, Ordres imprimés et autographiés, éd. 1852, une annexe avec déchirure, reliure d'époque. Rare. T.B.	100	-	
3132	1	POSTE Recueil administratif de lois, arrêtés & décisions concernant le service des Postes, tome IV, éd. 1889, N° 98 à 117, reliure percaline. T.B.	20	-	

Vente publique du lundi 30 juin 2008

N° LOT	NBRE	DESCRIPTION	ESTIM. €	COTATION	PHOTO
3133	1	POSTE Recueil administratif des lois, arrêtés et décisions concernant le service des postes, éd. 1892/4, relié en un volume percaline. T.B.	35	-	
3134	1	POSTE Instruction sur le service des postes, tome 3 et 4, éd. 1885 et 1911, 312 et 150 pages, broché, couverture défectueuse. A examiner	35	-	
3135	1	POSTE Postvertrag zwischen dem Norddeutschen Bunde und Belgien, 1868, sans pagination, broché. T.B.	25	-	
3136	1	Postes belges - Tableau n° III relatif à la circulaire n° 214, bilingue néerlandais-français sur papier Hollande "Thoning & Zoonen" de 0,42 x 0,54 cm. Tableau de la progression des taxes adoptées en France, conformément à la loi du 15 Mars 1827, applicable à la correspondance réciproque, entre les Offices des Postes des Pays-Bas et de France, selon les arrangements qui ont été faits à cet égard. Superbe document. T.B.	35	-	
3137	1	Nomenclature 1852 des communes du Royaume situées respectivement dans un rayon de 30 km des bureaux de poste, 57 pages. T.B.	30	-	
3138	1	Convention 1837 relatif aux frais de voyage et de séjour des maîtres de poste, règlement de l'atelier pour la fabrication des timbres-poste, offices étrangers, lettres affranchie et lettres pesantes, franchises et contre-seings, tarifs et tableaux, 44 pages. T.B.	20	-	
3139	1	PRO-POST Postwaardestukken van België, éd. 1982, 160 pages, broché.	10	-	
3140	1	PUGH, K. A detailed study of the B.N.A. forgeries of Jean de Sperati, éd. 2001, sans pagination, reliure d'édition. T.B.	25	-	
3141	1	Le Questionneur Timbrophilique Mahé, N° 1/43, année 1892/5, manco N° 4, 7 et 9 de l'année 1894, brochés. T.B.	40	-	
3142	1	RATTAHUL, A. A study of Thai Politics and History through the Mails, éd. 2003, 200 pages, reliure et boîtier d'édition. T.B.	35	-	
3143	1	RATTONE, C. Manuale e Catalogo dei Francobolli di Sardegna, éd. 1951, 414 pages, une planche couleur, reliure souple d'édition. Superbe	60	-	
3144	1	RAVASINI, C. Italie, documenti sanitari bolli e suggelli di disinfezione nel passato, éd. Minerva Medica 1958, bon état (sauf souillure sur la première et dernière page), 446 pages, reliure d'édition. T.B.	80	-	
3145	1	RAY, L. Postal Cancellations in Manuscript, sans date, 11 pages, broché. T.B.	10	-	
3146	1	RENOY, G. Geschiedenis van de Post, éd. 1999, 189 pages, reliure d'édition.	20	-	
3147	1	Revue des Postes Belges Années 1937/41, 1ère/4ème année, en 2 volumes demi-toile. T.B.	25	-	
3148	1	Revue du Collectionneur Spécialiste N° 1/12, année 1948/50, en fascicules. T.B.	24	-	
3149	1	La Revue Philatélique Belge N° 17/30, années 1939/1941 en un volume demi-cuir. Superbe	15	-	
3150	1	ROBERTS, G. & SMYTHIES, E. The Japanese Occupations stamps of Burma 1942-1945, sans date, 26 pages, broché. T.B.	15	-	
3151	1	ROBINSON, W. The Confederate Privateers, éd. 1928, 372 pages, reliure d'édition. Non philatélique. T.B.	40	-	
3152	1	RON, H. Orígenes de las dos primeras emisiones de las estampillas de correo de Venezuela, éd. 1956, 71 pages, broché. T.B.	15	-	
3153	1	ROOSEVELT, F. D. Harmer N.Y., ventes 1 et 2, février/avril 1946, brochés. T.B.	30	-	
3154	1	ROUSSEAU, J. De Belgische Afstempelingen 1918 -1919, vertaling M. Van Der Mullen, éd. 1982, 155 pages. T.B.	10	-	
3155	1	SAMPSON, J. The Seven Cent Vermilion U.S. 1871-1873 Issue, sans date, 16 pages, broché. T.B.	12	-	
3156	1	SANABRIA, N. Standard catalogue of air post stamps, 6ème éd. 1936, XII et 433 pages, reliure d'édition. T.B.	12	-	
3157	1	SCOTT, H. M. Complete Catalogue of United States Stamps Specialized, éd. 1935, 191 pages, reliure d'édition. T.B.	20	-	
3158	1	SCOTT'S Standard Postage Stamp Catalogue, the encyclopedia of philately, the americas and the british commonwealth of nations, vol. I, éd. 1947 relié, couverture bleue. T.B.	35	-	
3159	1	SCOTT'S Specialized Catalogue of United States Stamps, reliure d'éd. toile blanche, 1970, 720 pages. T.B.	25	-	
3160	1	SILVERBERG, R. Les Oblitérations mécaniques de Belgique de 1905 à 1920, éd. 1988, 125 pages, broché. T.B.	10	-	

Veiling van maandag 30 juni 2008

KAVELNR	AANTAL	BESCHRIJVING	SCHATTING €	COTATIE	FOTO
3161	1	SIMENHOFF, L. The standard priced catalogue of postage and air mail stamps and entires of the Union of South Africa, éd. 1930, 96 pages et suppl. de 10 pages, reliure d'édition. T.B.	20	-	
3162	1	SLAGMEULDER, M. Les timbres faux de Belgique, sans date, 1ère édition, 104 pages, broché. T.B.	20	-	
3163	1	SOCIETA FILATELICA 2a Mostra e Raduno Filatelico Internazionale, San Remo 1947, 122 pages, broché. T.B.	10	-	
3164	1	SOTHEBY PARKE BERNET STAMP AUCTION The Ishikawa Collection, vente publique du 24 juin 1980, 31 pages. T.B.	35	-	
3165	1	SOTHEBY PARKE BERNET STAMP AUCTION United States Postage Stamps and Postal History, the Willard C. Thomas Collection of United States 5c and 10c Issues of 1847, the Wordell Collection of Stampless Covers, etc., catalogue illustré sur papier glacé, 84 pages. T.B.	15	-	
3166	1	SOULIE, R. Contribution à l'histoire des premières Manifestations aéronautiques en Indochine, éd. 1935, 15 pages, broché. Beau	8	-	
3167	1	STAEDEL, P. Catalogue-étude Sarre, éd. 1961, 104 pages, broché. T.B.	10	-	
3168	1	STES, J. Catalogue raisonné des Essais des timbres de Belgique de 1910 à nos jours, éd. 2001, 271 pages, broché. T.B.	20	-	
3169	1	STEVENS, R. The revenue stamps of Mexico, éd. 1968, XI et 238 pages, reliure d'édition. Superbe	40	-	
3170	1	STUDIO MAX Stamp & Pilou, tomes 2/9 dont 2 dédiacés et une vingtaine de N° de la revue Stampilou. T.B.	25	-	
3171	1	STUNDT, J.W. Verzeichnis der Mühlradstempel nach Orten und Nummern, éd. 1917, 47 pages - HANMANN, Dr. J. & STUNDT Die Gültigkeitsdauer der bayerisschen Frei-, Porto- und Dienstmarken, 2te Auflage 1920, 51 pages - SPERHEIMER, A. Wohlfahrtsmarken, sans date, 70 pages, reliure demi-percaline. T.B.	30	-	
3172	1	TCHILINGHIRIAN, S. & STEPHEN, W. Austrian post offices abroad, part four, Constantinople, Ionian Islands, Albania & Epirus, éd. 1964, broché. T.B.	25	-	
3173	1	TCHILINGHIRIAN, S. & STEPHEN, W. Austrian post offices abroad, part six, Bosnia, Serbia, Danubian principalities, éd. 1966, pages 403 à 480, broché. T.B.	25	-	
3174	1	THIRY, E. Les Griffes encadrées des Facteurs en Relais 1867 - 1892, éd. 1986, 173 pages en photocopies, broché. T.B.	10	-	
3175	1	THIRY, E. Le Service des Rebutis en Belgique, éd. 1991, 353 pages, broché.	20	-	
3176	1	THIRY, E. Le Service des Rebutis en Belgique, éd. 1991, 351 pages, broché.	25	-	
3177	1	TOMKINS, T. The Persian Gulf, éd. 1950, 100 pages, broché. T.B.	20	-	
3178	2	J.M. VALDEZ PEROU, Catalogo de los Sellos de Correos y Telegrafos del Peru, 4e éd. 1947 plus notes sur les triangulaires, 111 pages broché et illustré. Rajoute de l'édition 1951, 81 pages. T.B.	35	-	
3179	1	VAN BALEN BLANKEN, G. & BUURMAN, B. Nederland 1852- 5 cent plaat V, 104 pages, reliure toile d'édition. Superbe	15	-	
3180	1	VAN DE VEIRE, H. De Postzegels van België Klassieke periode 1849 - 1864, sans date (1972), 134 pages, broché. T.B.	10	-	
3181	1	VAN DER LINDEN, J. Catalogue des Marques de Passage, éd. 1993, 336 pages, reliure d'édition. Ouvrage de référence recherché. T.B.	75	-	
3182	1	VANHINGELAND, J. Les Premiers Tarifs Postaux en Belgique, Belgique-France 1836-1849, sans date, broché. T.B.	10	-	
3183	1	VELEZ-SALAS, Dr. F. El Correo en el Estado Lara, éd. 1952, 116 pages, broché. T.B.	15	-	
3184	1	VERPOORT, R. Dendermonde met omgekeerd kader - Le Termonde au cadre renversé, éd. 2002, 72 pages, broché. T.B.	20	-	
3185	1	VOSS, W. Geschichte des Postwesens, éd. 1929, 41 et VII pages, broché. T.B.	20	-	
3186	1	WAROQUIERS, A. Catalogue National des timbres de Belgique, Congo et Est Africain Belge, 9ème éd. 1941, 144 pages, broché. T.B.	10	-	
3187	Dnes	WEFIS Wefis Studies, plusieurs dizaines de numéros de cette revue dans une caisse. Lot à emporter sur place. T.B.	100	-	
3188	1	WEINERT, Dr. Donaupost Umsturrzkatalog, éd. 1919, XII et 61 pages - Donaupost Katalog 1921, VI et 223 pages, reliure demi-percaline. T.B.	20	-	

Vente publique du lundi 30 juin 2008

N° LOT	NBRE	DESCRIPTION	ESTIM. €	COTATION	PHOTO
3189	1	WILEY, H. The U.S. 3c green 1870-1887, éd. 1915, 20 pages, broché. T.B.	20	-	
3190	1	WILSON, Sir J. The Moçambique error, sans date, 5 pages et une planche. T.B.	15	-	
3191	2	WILTSEE The Joseph W. Gregory Express 1850 - 1853, catalogue illustré et broché, 29 pages. En annexe, United States of America, by the order of William L. Moody III of Texas de Harmer, Inc. Couverture défraîchie, 102 pages. T.B.	25	-	
3192	1	WITTE, E. de L'Emission des Timbres-Poste à effigie de 1865-66, éd. 1941, 149 pages, reliure percaline, couvertures conservées. T.B.	30	-	
3193	1	WITTE, E. de L'Emission des Timbres-Poste à effigie de 1865-66, éd. 1941, 149 pages en photocopie, reliure percaline. T.B.	15	-	
3194	1	ZARESKI Oblitérations & Marques Postales des Etats-Unis du 19e siècle. Cet ouvrage à été tiré à trois cents exemplaires numérotés de 1 à 300. Celui-ci porte le numéro 109, il est illustré sur papier glacé, reliure d'éd., toile verte. Bonne base d'étude, 229 pages. T.B.	100	-	
3195	1	ZUMSTEIN, E. Spezialkatalog und Handbuch über die Briefmarken der Schweiz, éd. 1909, IV et 207 pages, 54 planches, reliure d'édition. T.B.	40	-	
3196	57	SOETEMAN, C. Ensemble complet de tous les catalogues de vente depuis 1985 jusque 2007 y compris les 2 catalogues spéciaux "Jubilair 1995" et "Bruphila 1999", la plupart aec prix atteints. Ensemble difficile à constituer. T.B. lot	535	-	

total des estimations : 604.915

Fin de la vente

